



FERÐAÞJÓNUSTA Í TÖLUM

- Ágúst 2024

Erlendir ferðamenn um Keflavíkurlugvöll

Brottfarir erlendra farþega ágúst 2023 – júlí 2024¹

	% af brottförum	Fjöldi	Breyting síðustu 12 mán.*
Heildarfjöldi		2.225.374	8,1%
<i>10 stærstu þjóðernin (73% af heild)</i>			
Bandaríkin	27,6%	613.866	-0,2%
Bretland	12,8%	285.716	6,6%
Þýskaland	5,8%	129.757	-10,0%
Pólland	5,3%	117.691	1,4%
Frakkland	4,1%	91.579	-7,8%
Ítalía	3,9%	87.465	19,7%
Kína	3,7%	82.498	118,4%
Kanada	3,4%	76.080	58,6%
Spánn	3,4%	75.887	36,2%
Holland	2,9%	64.413	20,2%

*Samanburður tekur mið af tímabilinu ágúst-júlí 2022-23/2023-24.

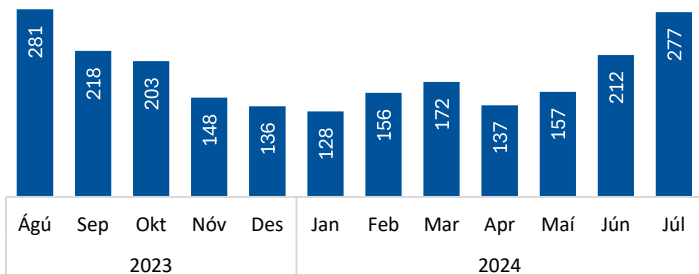
Dvalarlengd erlendra ferðamanna

Dvalarlengd ferðamanna ágúst 2023 - júlí 2024² **

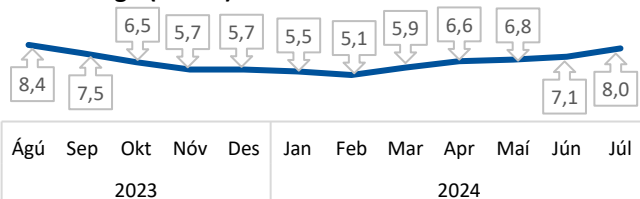
	Meðalfjöldi gistinóta	Breyting síðustu 12 mán.*
Meðaldvalarlengd	7,0	-1,4%
Bandaríkin	6,5	-7,7%
Bretland	5,1	-5,9%
Þýskaland	9,4	3,2%
Pólland	6,7	-1,5%
Frakkland	9,4	-5,3%
Ítalía	7,8	1,3%
Kína	5,7	5,3%
Kanada	7,1	-4,2%
Spánn	8,3	3,6%
Holland	8,0	1,3%

*Samanburður tekur mið af tímabilinu ágúst-júlí 2022-23/2023-24.

Brottfarir eftir mánuðum ('000)¹

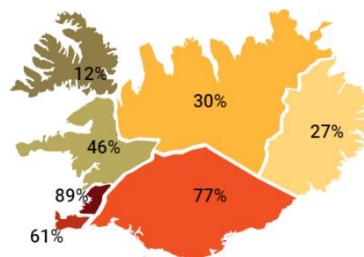


Dvalarlengd (nætur) ferðamanna eftir mánuðum² **

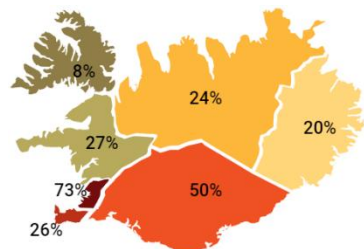


Hvaða landshlutar heimsóttir og í hvaða landshluta gist

Hvaða landshluta heimsóttu erlendir ferðamenn á tímabilinu ágúst '23 - júlí '24² **

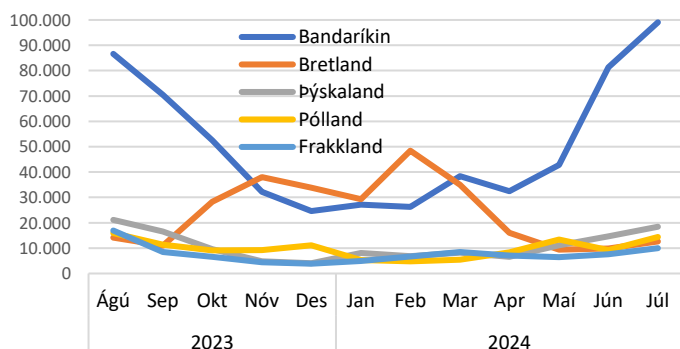


Í hvaða landshluta gistu erlendir ferðamenn á tímabilinu ágúst '23 - júlí '24² **

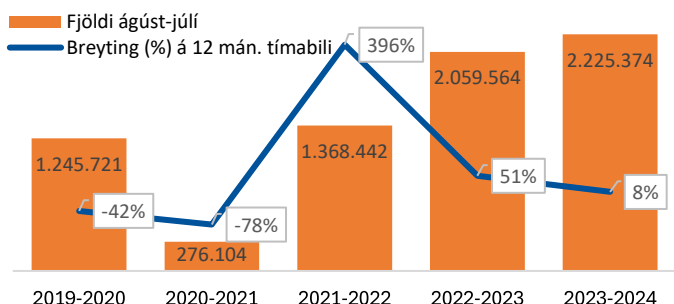


** Við úrvinnslu Landamærarannsóknar kom fram ágalli á gögnum frá miðjum júlí 2024. Vegna þessa hefur talnaefni í Ferðaðþjónustunni í tölum sem unnið er úr rannsókninni og byggir á gögnum júlímánaðar 2024 verið endurskoðað. Áhrif gallans ná eingöngu til efnis sem er unnið úr Landamærarannsókn, en ekki annars efnis í útgáfunni.

Brottfarir eftir mánuðum – Fimm stærstu þjóðernin¹



Brottfarir erlendra farþega 2019-2024¹



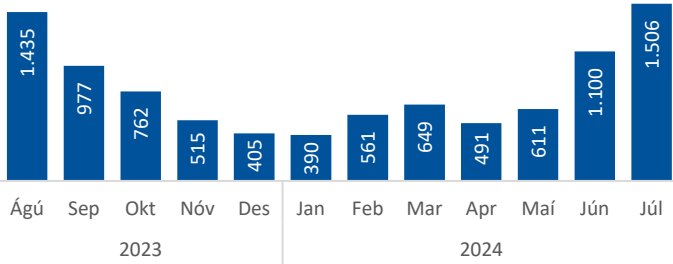
Gistinætur

Skráðar gistinætur ágúst 2023 – júlí 2024³

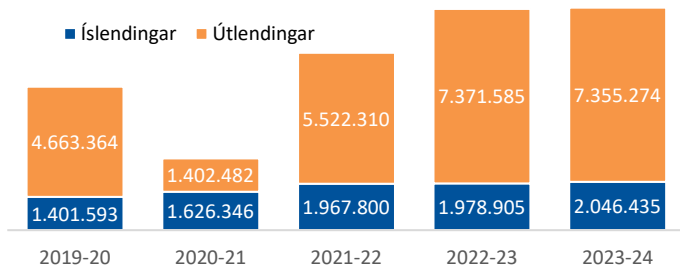
	% af gistinóttum	Fjöldi gistinóttanna	Breyting síðustu 12 mán. ⁴
Gistinætur alls*		9.401.709	0,5%
Hótel	54,4%	5.113.707	-2,1%
Gistiheimili	13,4%	1.263.920	1,2%
Önnur gisting	32,2%	3.024.082	5,0%

*Óskráðar gistinætur útlendinga voru 1.610.200 (ágúst'23-júlí'24).

Skráðar gistinætur ('000)* eftir mánuðum³



Skráðar gistinætur 2019-2024 (ágúst-júlí)⁵



Hótelgistinætur

Gistinætur á hótélum ágúst 2023 – júlí 2024³

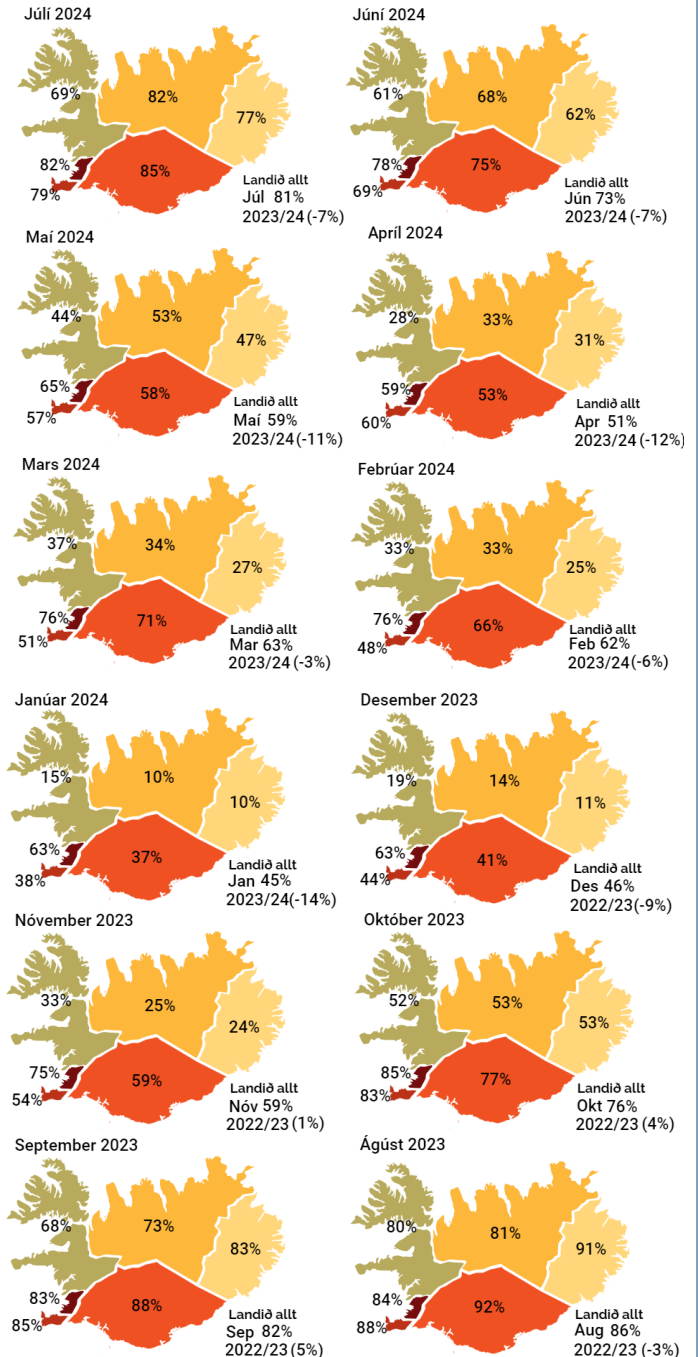
	% af hótél-gistinóttum	Fjöldi gistinóttanna	Breyting síðustu 12 mán. ⁴
Hótelgistinætur alls*		5.113.707	-2,1%
Bandaríkin	27,1%	1.387.483	2,0%
Ísland	19,0%	970.457	-0,7%
Bretland	12,6%	643.476	-13,8%
Pýskaland	6,8%	348.260	-14,2%
Frakkland	3,5%	180.889	-8,4%

*Gistinætur fimm stærstu þjóðernanna voru 69% af hótelgistinóttum.

Herbergjanýting á hótélum ágúst 2023 – júlí 2024³

	Landið allt		Höfuðborgarsvæðið	
	Nýting	Breyting á 12 mán. ⁴	Nýting	Breyting á 12 mán. ⁴
Ágú'23	85,8%	-3,2%	84,3%	-6,6%
Sep'23	81,8%	4,5%	83,0%	1,5%
Okt'23	75,7%	3,7%	84,7%	0,5%
Nóv'23	59,1%	1,2%	74,5%	-2,4%
Des'23	46,2%	-9,1%	62,9%	-11,2%
Jan'24	45,1%	-13,6%	63,4%	-10,7%
Feb'24	62,1%	-5,8%	75,7%	-5,3%
Mar'24	63,4%	-3,4%	76,1%	-3,3%
Apr'24	51,3%	-11,7%	59,2%	-10,4%
Mai'24	58,8%	-10,5%	64,5%	-8,1%
Jún'24	73,3%	-7,1%	77,8%	-2,8%
Júl'24	80,9%	-6,7%	81,6%	-6,7%

Herbergjanýting á hótélum eftir landshlutum³



Eyðsla erlendra ferðamanna á Íslandi

Meðaleyðsla hvers ferðamanns á Íslandi á hverja gistinótt fyrir utan ferðakostnað milli landa⁶
45,634 ISK árið 2023

Meðaleyðsla á gistinótt = (Útflutningstekjur á Íslandi vegna ferðalaga erlendra ferðamanna) ÷ (Fjöldi gistinóttanna útlendinga)

430.438,6 (milljónir ISK) ÷ 9.432.361

Heimildir

¹ Ferðamálastofa og Isavia: Brottfarartalningar á Keflavíkurlugvelli 2018-2024 eftir þjóðerni. Talning er gerð meðal farþega á leið úr landi áður en komið er inn á brottfararsvæði og ber að túlka með þeim fyrirvörum sem aðferða-fræðin felur í sér. Talningarnar náðu yfir alla á leið úr landi fram í september 2019. Frá og með október 2019 hefur verið byggt á úrtaksaðferð.

² Ferðamálastofa: Landamærakönnun Ferðamálastofu og Hagstofu Íslands á Keflavíkurlugvelli 2022-2024.

³ Hagstofa Íslands: Gistinóttatalningar 2019-2024. Um er að ræða bráðabirgðatölur fyrir árið 2024. Með skráðum gistinóttum er átt við gistinætur hjá rekstraraðilum sem eru skráðir í gistináttagrunni Hagstofunnar.

⁴ Samanburður tekur mið af tímabilinu ágúst-júlí 2022/23 - 2023/24.

⁵ Samanburður tekur mið af tímabilinu ágúst-júlí 2019-2024.

⁶ Hagstofa Íslands. Þjónustuviðskipti við útlönd, bráðabirgðatölur.