



FERÐAÞJÓNUSTA Í TÖLUM

- Júlí 2024

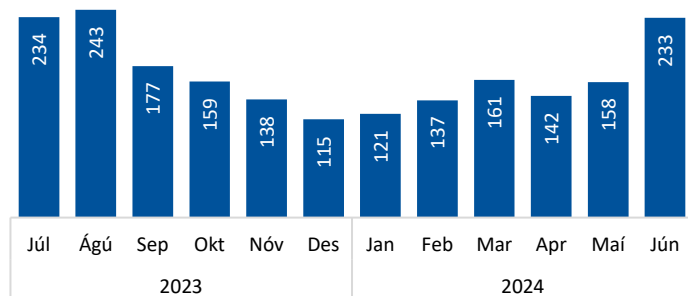
Erlendir ferðamenn um Keflavíkurlugvöll

Brottfarir erlendra farþega júlí 2023 – júní 2024¹

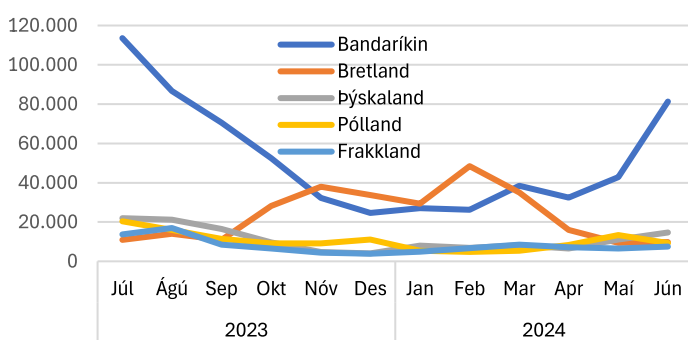
	% af brottförum	Fjöldi	Breyting síðustu 12 mán.*
Heildarfjöldi		2.224.042	10,2%
<i>10 stærstu þjóðernin (73,7% af heild)</i>			
Bandaríkin	28,3%	628.376	8,3%
Bretland	12,8%	284.128	5,6%
Þýskaland	6,0%	133.289	-4,4%
Pólland	5,6%	123.659	15,2%
Frakkland	4,3%	95.174	-3,2%
Ítalía	3,9%	87.021	19,5%
Kína	3,5%	78.022	119,5%
Spánn	3,3%	74.306	31,1%
Kanada	3,2%	71.486	47,4%
Holland	2,9%	63.415	15,9%

*Samantölur tekur mið af tímabilinu júlí-júní 2022-23/2023-24.

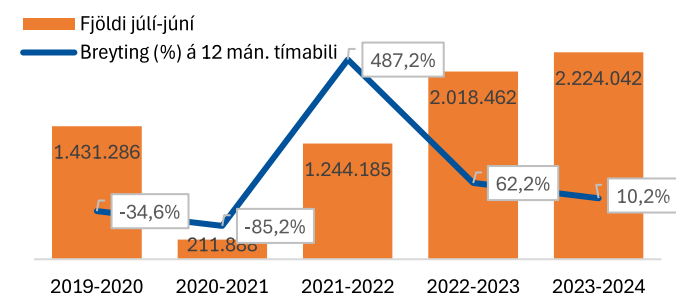
Brottfarir eftir mánuðum ('000)¹



Brottfarir eftir mánuðum – Fimm stærstu þjóðernin¹



Brottfarir erlendra farþega 2019-2024¹



Tilgangur Íslandsferðar, dvalarlengd erlendra ferðamanna

Megintilgangur júlí 2023 – júní 2024²

	% af brottförum	Fjöldi*
Frí	91,7%	2.039.447
Heimsókn til vina/ætt.	2,5%	55.601
Viðskiptatengt	2,6%	57.825
Heilsutengt, nám o.fl.	1,8%	40.033
Annað	1,4%	31.136

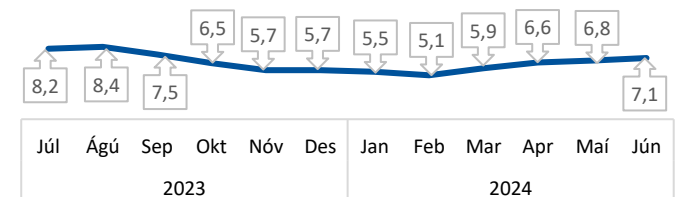
*Fjöldatölur eru uppreiknaðar út frá talningum á Keflavíkurlugvelli.

Dvalarlengd ferðamanna júlí 2023 - júní 2024²

	Meðalfjöldi gistingu	Breyting síðustu 12 mán.*
Meðaldvalarlengd	6,9	-2,8%
Bandaríkin	6,2	-1,6%
Bretland	4,8	-7,7%
Þýskaland	9,6	0%
Pólland	6,7	-8,2%
Frakkland	9,2	-3,2%
Ítalía	7,9	0%
Kína	5,8	3,6%
Spánn	8,6	2,4%
Kanada	7,0	0%
Holland	8,0	-3,6%

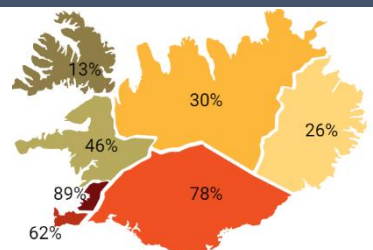
*Samantölur tekur mið af tímabilinu júlí-júní 2022-23/2023-24.

Dvalarlengd (nætur) ferðamanna eftir mánuðum²

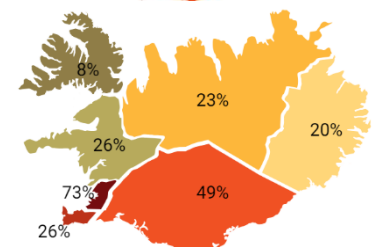


Hvaða landshlutar heimsóttir og í hvaða landshluta gist

Hvaða landshluta heimsóttu erlendir ferðamenn á tímabilinu júlí '23 - júní '24²



Í hvaða landshluta gistu erlendir ferðamenn á tímabilinu júlí '23 - júní '24²



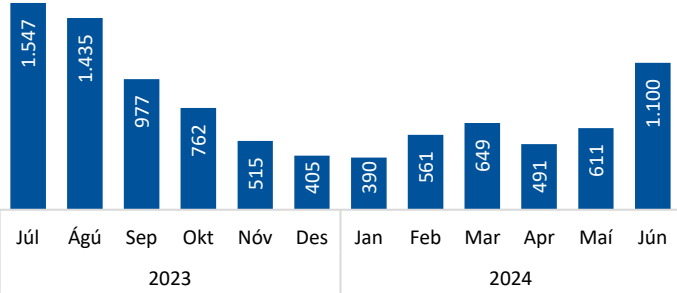
Gistinætur

Skráðar gistinætur júlí 2023 – júní 2024³

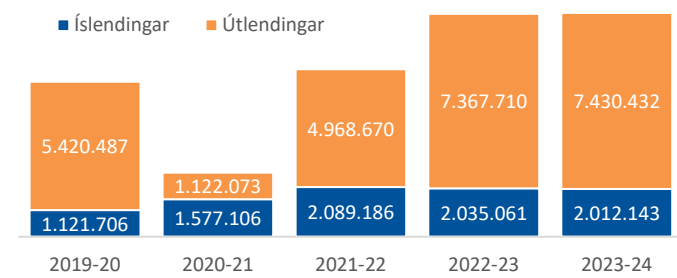
	% af gistinóttum	Fjöldi gistinóttanna	Breyting síðustu 12 mán. ⁴
Gistinætur alls*		9.442.575	0,4%
Hótel	54,5%	5.145.464	-1,5%
Gistiheimili	13,4%	1.267.103	1,0%
Önnur gisting	32,1%	3.030.008	3,6%

*Óskráðar gistinætur útlendinga voru 1.715.200 (júlí'23-júní'24).

Skráðar gistinætur ('000)* eftir mánuðum³



Skráðar gistinætur 2019-2024 (júlí-júní)⁵



Hótelgistinætur

Gistinætur á hótélum júlí 2023 – júní 2024³

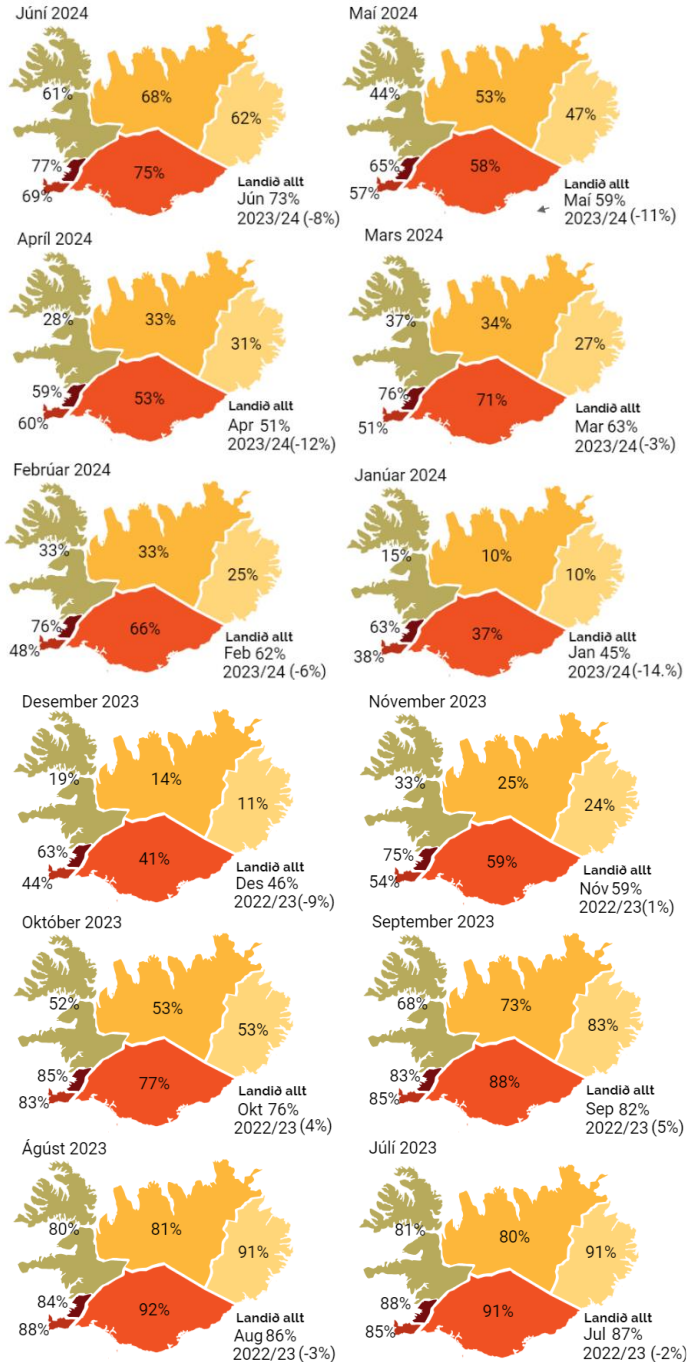
	% af hótél-gistinóttum	Fjöldi gistinóttanna	Breyting síðustu 12 mán. ⁴
Hótelgistinætur alls*		5.145.464	-1,5%
Bandaríkin	26,8%	1.380.214	2,6%
Ísland	18,7%	960.958	-1,7%
Bretland	12,6%	650.410	-13,7%
Pýskaland	7,0%	360.533	-13,7%
Frakkland	3,5%	181.150	-10,4%

*Gistinætur fimm stærstu þjóðernanna voru 68,7% af hótélgistinóttum.

Herbergjanýting á hótélum júlí 2023 – júní 2024³

	Landið allt		Höfuðborgarsvæðið	
	Nýting	Breyting á 12 mán. ⁴	Nýting	Breyting á 12 mán. ⁴
Júl'23	86,7%	-2,0%	87,5%	-3,5%
Ágú'23	85,8%	-3,2%	84,3%	-6,6%
Sep'23	81,8%	4,5%	83,0%	1,5%
Okt'23	75,7%	3,7%	84,7%	0,5%
Nóv'23	59,1%	1,2%	74,5%	-2,4%
Des'23	46,2%	-9,1%	62,9%	-11,2%
Jan'24	45,1%	-13,6%	63,4%	-10,7%
Feb'24	62,1%	-5,8%	75,7%	-5,3%
Mar'24	63,4%	-3,4%	76,1%	-3,3%
Apr'24	51,3%	-11,7%	59,2%	-10,4%
Mai'24	58,8%	-10,5%	64,5%	-8,1%
Jún'24	72,9%	-7,6%	76,8%	-4,0%

Herbergjanýting á hótélum eftir landshlutum³



Eyðsla erlendra ferðamanna á Íslandi

Meðaleyðsla hvers ferðamanns á Íslandi á hverja gistinótt fyrir utan ferðakostnað milli landa⁶
43,878 ISK árið 2023

Meðaleyðsla á gistinótt = (Útflutningstekjur á Íslandi vegna ferðalaga erlendra ferðamanna) ÷ (Fjöldi gistinóttanna útlendinga)

424.539,1 (milljónir ISK) ÷ 9.675.352

Heimildir

¹Ferðamálastofa og Isavia: Brottfarartalningar á Keflavíkurlflugvelli 2018-2024 eftir þjóðerni. Talning er gerð meðal farþega á leið úr landi áður en komið er inn á brottfararsvæði og ber að túlka með þeim fyrirvörum sem aðferðafræðin felur í sér. Talningarnar náðu yfir alla á leið úr landi fram í september 2019. Frá og með október 2019 hefur verið byggt á úrtaksaðferð.

²Ferðamálastofa: Landamærakönnun Ferðamálastofu og Hagstofu Íslands á Keflavíkurlflugvelli 2022-2024.

³Hagstofa Íslands: Gistinóttatalningar 2019-2024. Um er að ræða bráðabirgðatölur fyrir árið 2024. Með skráðum gistinóttum er átt við gistinætur hjá rekstraraðilum sem eru skráðir í gistináttagrunni Hagstofunnar.

⁴Samanburður tekur mið af tímabilinu júlí-júní 2022/23 - 2023/24.

⁵Samanburður tekur mið af tímabilinu júlí-júní 2019-2024.

⁶Hagstofa Íslands. Þjónustuviðskipti við útlönd, bráðabirgðatölur.