

# FERÐAÞJÓNUSTA Í TÖLUM

## - Júní 2024

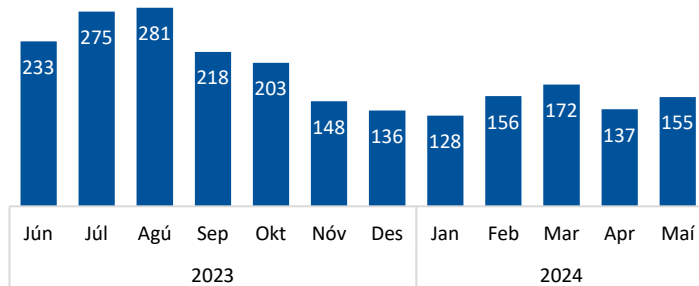
### Erlendir ferðamenn um Keflavíkurlugvöll

#### Brottfarir erlendra farþega júní 2023 – maí 2024<sup>1</sup>

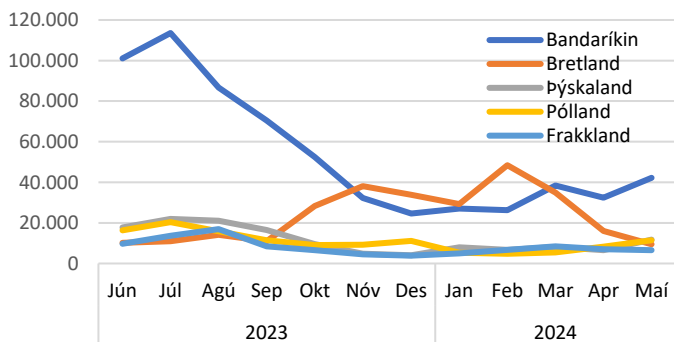
	% af brottförum	Fjöldi	Breyting síðustu 12 mán.*
<b>Heildarfjöldi</b>		<b>2.242.282</b>	<b>14,3%</b>
<i>10 stærstu þjóðernin (74,2% af heild)</i>			
Bandaríkin	28,9%	647.495	21,6%
Bretland	12,7%	284.647	5,7%
Þýskaland	6,1%	137.141	-4,1%
Pólland	5,7%	128.712	30,8%
Frakkland	4,3%	97.320	-2,2%
Ítalía	3,9%	86.706	17,0%
Spánn	3,4%	75.257	40,2%
Kína	3,3%	74.175	120,1%
Kanada	3,0%	67.955	40,8%
Holland	2,8%	63.383	19,6%

\*Samanburður tekur mið af tímabilinu júní-maí 2022-23/2023-24.

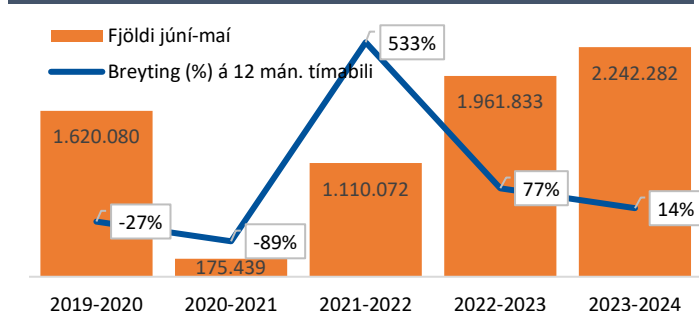
#### Brottfarir eftir mánuðum ('000)<sup>1</sup>



#### Brottfarir eftir mánuðum – Fimm stærstu þjóðernin<sup>1</sup>



#### Brottfarir erlendra farþega 2019-2024<sup>1</sup>



### Tilgangur Íslandsferðar, dvalarlengd erlendra ferðamanna

#### Megintilgangur júní 2023 – maí 2024<sup>2</sup>

	% af brottförum	Fjöldi*
Frí	92,2%	2.067.384
Heimsókn til vina/ætt.	2,3%	51.572
Viðskiptatengt	2,5%	56.057
Heilsutengt, nám o.fl.	1,8%	40.361
Annað	1,2%	26.908

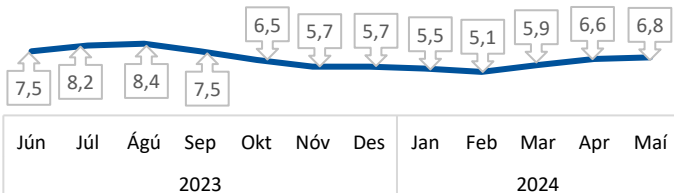
\*Fjöldatölur eru uppreiknaðar út frá talningum á Keflavíkurlugvelli.

#### Dvalarlengd ferðamanna júní 2023 - maí 2024<sup>2</sup>

	Meðalfjöldi gistingu	Breyting síðustu 12 mán.*
<b>Meðaldvalarlengd</b>	<b>6,9</b>	<b>-2,8%</b>
Bandaríkin	6,3	0%
Bretland	4,8	-7,7%
Þýskaland	9,6	-1,0%
Pólland	6,9	-5,5%
Frakkland	9,3	0%
Ítalía	8,0	1,3%
Spánn	8,6	2,4%
Kína	6,0	17,7%
Kanada	7,0	-1,4%
Holland	7,8	-6,0%

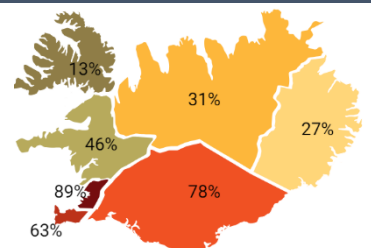
\*Samanburður tekur mið af tímabilinu júní-maí 2022-23/2023-24.

#### Dvalarlengd (nætur) ferðamanna eftir mánuðum<sup>2</sup>

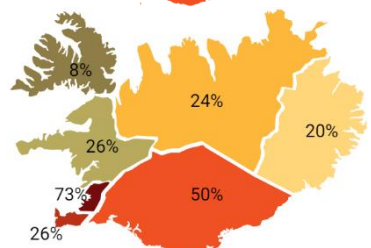


### Hvaða landshlutar heimsóttir og í hvaða landshluta gist

Hvaða landshluta heimsóttu erlendir ferðamenn á tímabilinu júní '23 - maí '24<sup>2</sup>



Í hvaða landshluta gistu erlendir ferðamenn á tímabilinu júní '23 - maí '24<sup>2</sup>



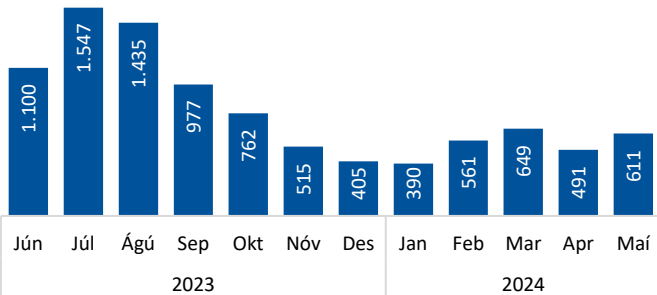
## Gistinætur

### Skráðar gistinætur júní 2023 – maí 2024<sup>3</sup>

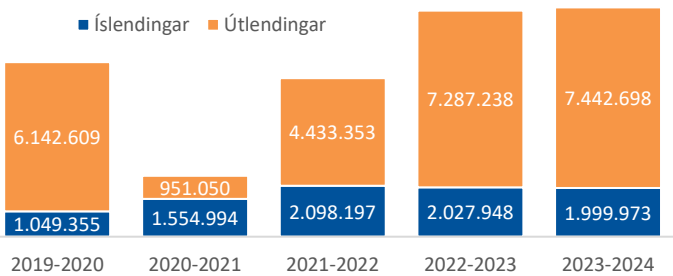
	% af gistinóttum	Fjöldi gistinóttu	Breyting síðustu 12 mán. <sup>4</sup>
<b>Gistinætur alls*</b>		<b>9.442.671</b>	<b>1,4%</b>
Hótel	54,8%	5.176.043	-0,6%
Gistiheimili	13,4%	1.269.150	2,5%
Önnur gisting	31,7%	2.997.478	4,5%

\*Óskráðar gistinætur útlendinga voru 1.804.200 (júní'23-maí'24).

### Skráðar gistinætur ('000)\* eftir mánuðum<sup>3</sup>



### Skráðar gistinætur 2019-2024 (júní-maí)<sup>5</sup>



## Hótelgistinætur

### Gistinætur á hótélum júní 2023 – maí 2024<sup>3</sup>

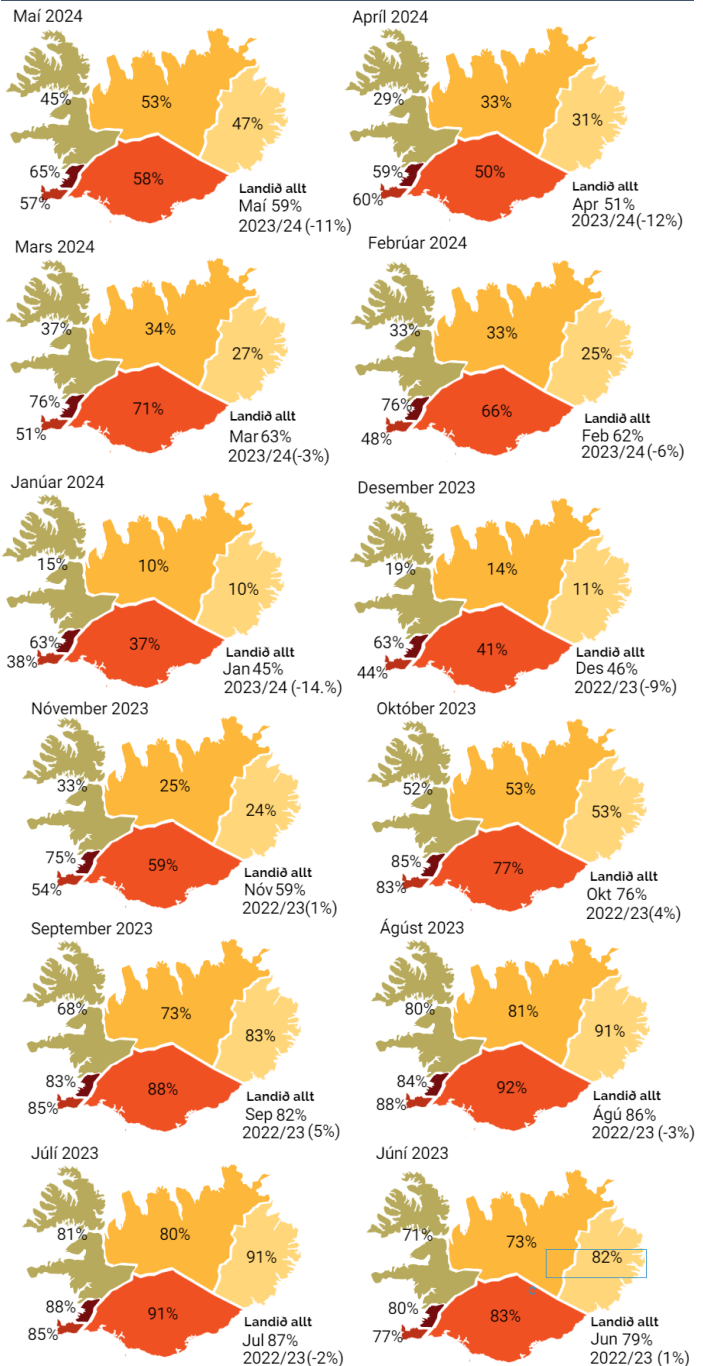
	% af hótél-gistinóttum	Fjöldi gistinóttu	Breyting síðustu 12 mán. <sup>4</sup>
<b>Hótelgistinætur alls*</b>		<b>5.176.043</b>	<b>-0,6%</b>
Bandaríkin	26,7%	1.381.441	4,1%
Ísland	18,5%	956.115	-2,0%
Bretland	12,7%	658.178	-13,4%
Pýskaland	7,1%	368.271	-14,2%
Frakkland	3,6%	183.900	-10,6%

\*Gistinætur fimm stærstu þjóðernanna voru 68,6% af hótelgistinóttum.

### Herbergjanýting á hótélum júní 2023 – maí 2024<sup>3</sup>

	Landið allt		Höfuðborgarsvæðið	
	Nýting	Breyting á 12 mán. <sup>4</sup>	Nýting	Breyting á 12 mán. <sup>4</sup>
Jún'23	78,9%	0,5%	80,0%	-2,9%
Júl'23	86,7%	-2,0%	87,5%	-3,5%
Ágú'23	85,8%	-3,2%	84,3%	-6,6%
Sep'23	81,8%	4,5%	83,0%	1,5%
Okt'23	75,7%	3,7%	84,7%	0,5%
Nóv'23	59,1%	1,2%	74,5%	-2,4%
Des'23	46,2%	-9,1%	62,9%	-11,2%
Jan'24	45,1%	-13,6%	63,4%	-10,7%
Feb'24	62,1%	-5,8%	75,7%	-5,3%
Mar'24	63,4%	-3,4%	76,1%	-3,3%
Apr'24	50,9%	-12,4%	59,2%	-10,4%
Maí'24	58,8%	-10,5%	64,5%	-8,1%

## Herbergjanýting á hótélum eftir landshlutum<sup>3</sup>



## Eyðsla erlendra ferðamanna á Íslandi

Meðaleyðsla hvers ferðamanns á Íslandi á hverja gistinótt fyrir utan ferðakostnað milli landa<sup>6</sup>  
**43,878 ISK árið 2023**

Meðaleyðsla á gistingu = (Útflutningstekjur á Íslandi vegna ferðalaga erlendra ferðamanna) ÷ (Fjöldi gistinóttu útlendinga)

424.539,1 (milljónir ISK) ÷ 9.675.352

## Heimildir

<sup>1</sup>Ferðamálastofa og Isavia: Brottfarartalningar á Keflavíkurlflugvelli 2018-2024 eftir þjóðerni. Talning er gerð meðal farþega á leið úr landi áður en komið er inn á brottfararsvæði og ber að túlka með þeim fyrirvörum sem aðferðafræðin felur í sér. Talningarnar náðu yfir alla á leið úr landi fram í september 2019. Frá og með október 2019 hefur verið byggt á úrtaksaðferð.

<sup>2</sup>Ferðamálastofa: Landamærakönnun Ferðamálastofu og Hagstofu Íslands á Keflavíkurlflugvelli 2022-2024.

<sup>3</sup>Hagstofa Íslands: Gistinóttatalningar 2019-2024. Um er að ræða bráðabirgðatölur fyrir árið 2024. Með skráðum gistinóttum er átt við gistinætur hjá rekstraraðilum sem eru skráðir í gistináttagrunni Hagstofunnar.

<sup>4</sup>Samanburður tekur mið af tímabilinu júní-maí 2022/23 - 2023/24.

<sup>5</sup>Samanburður tekur mið af tímabilinu júní-maí 2019-2024.

<sup>6</sup>Hagstofa Íslands. Þjónustuviðskipti við útlönd, bráðabirgðatölur.