



# FERÐAÞJÓNUSTA Í TÖLUM

- Maí 2024

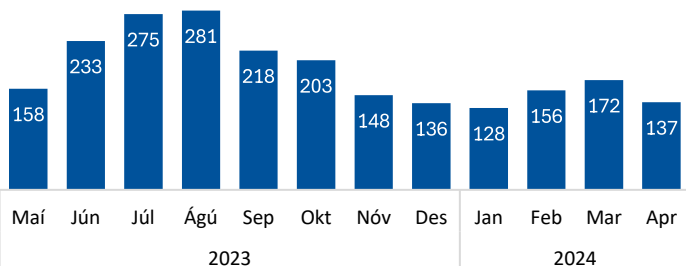
## Erlendir ferðamenn um Keflavíkurlugvöll

### Brottfarir erlendra farþega maí 2023 – apríl 2024<sup>1</sup>

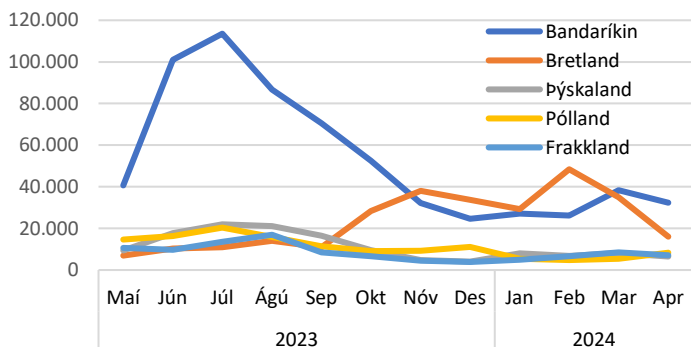
	% af brottförum	Fjöldi	Breyting síðustu 12 mán.*
<b>Heildarfjöldi</b>		<b>2.245.905</b>	<b>17,5%</b>
<i>10 stærstu þjóðernin (73,7% af heild)</i>			
Bandaríkin	28,8%	645.863	25,0%
Bretland	12,6%	282.099	3,9%
Þýskaland	6,0%	134.743	-5,2%
Pólland	5,9%	131.977	47,5%
Frakkland	4,5%	101.397	5,0%
Ítalía	3,8%	84.289	16,1%
Spánn	3,3%	73.079	37,3%
Kína	3,2%	72.278	123,1%
Kanada	2,9%	65.152	35,7%
Holland	2,9%	65.109	26,1%

\*Samanburður tekur mið af tímabilinu maí-apríl 2022-23/2023-24.

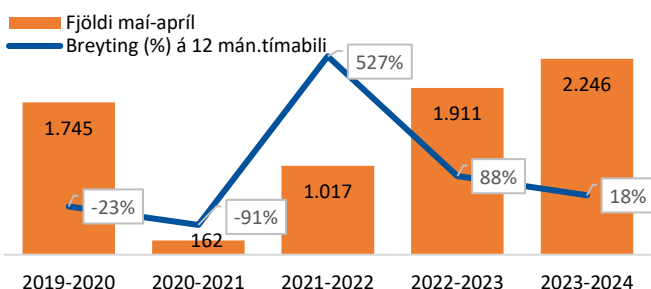
### Brottfarir eftir mánuðum ('000)<sup>1</sup>



### Brottfarir eftir mánuðum – Fimm stærstu þjóðernin<sup>1</sup>



### Brottfarir erlendra farþega 2019-2024<sup>1</sup>



## Tilgangur Íslandsferðar, dvalarlengd erlendra ferðamanna

### Megintilgangur maí 2023 – apríl 2024<sup>2</sup>

	% af brottförum	Fjöldi*
Frí	92,5%	2.077.462
Heimsókn til vina/ætt.	2,2%	49.410
Viðskiptatengt	2,4%	53.902
Heilsutengt, nám o.fl.	1,7%	38.180
Annað	1,2%	26.951

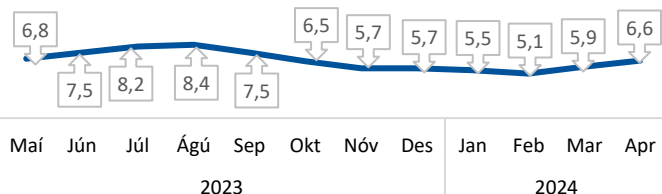
\*Fjöldatölur eru uppreiknaðar út frá talningum á Keflavíkurlugvelli.

### Dvalarlengd ferðamanna maí 2023 - apríl 2024<sup>2</sup>

	Meðalfjöldi gistingu	Breyting síðustu 12 mán.*
<b>Meðaldvalarlengd</b>	<b>6,9</b>	<b>-2,8%</b>
Bandaríkin	6,3	-1,6%
Bretland	4,8	-7,7%
Þýskaland	9,6	-1,0%
Pólland	6,7	-10,7%
Frakkland	9,5	5,6%
Ítalía	8,0	1,3%
Spánn	8,5	1,3%
Kína	6,0	17,7%
Kanada	6,9	-2,8%
Holland	7,6	-11,6%

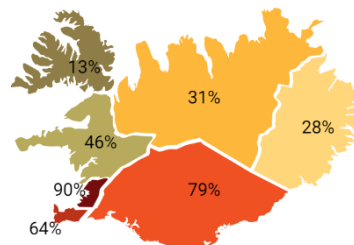
\*Samanburður tekur mið af tímabilinu maí-apríl 2022-23/2023-24.

### Dvalarlengd (nætur) ferðamanna eftir mánuðum<sup>2</sup>

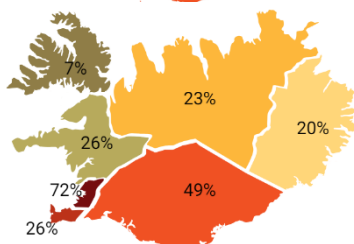


## Hvaða landshlutar heimsóttir og í hvaða landshluta gist

Hvaða landshluta heimsóttu erlendir ferðamenn á tímabilinu maí '23 - apríl '24<sup>2</sup>



Í hvaða landshluta gistu erlendir ferðamenn á tímabilinu maí '23 - apríl '24<sup>2</sup>



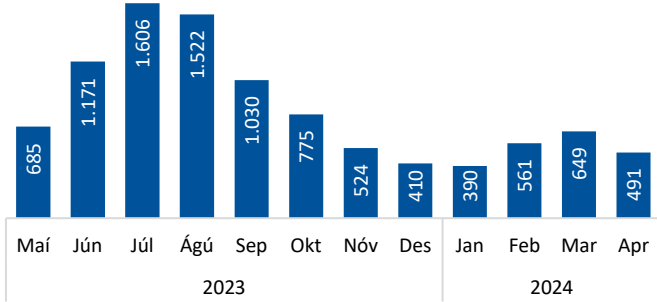
## Gistinætur

### Skráðar gistinætur maí 2023 – apríl 2024<sup>3</sup>

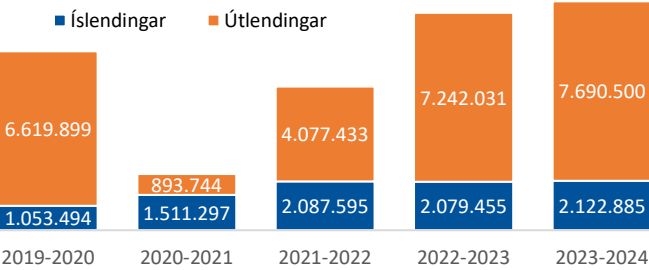
	% af gistinóttum	Fjöldi gistinóttanna	Breyting síðustu 12 mán. <sup>4</sup>
<b>Gistinætur alls*</b>		<b>9.813.385</b>	<b>5,3%</b>
Hótel	53,0%	5.202.228	1,6%
Gistiheimili	13,1%	1.282.080	3,4%
Önnur gisting	33,9%	3.329.077	12,5%

\*Óskráðar gistinætur útlendinga voru 1,837.200 (maí'23-apríl'24).

### Skráðar gistinætur ('000)\* eftir mánuðum<sup>3</sup>



### Skráðar gistinætur 2019-2024 (maí-apríl)<sup>5</sup>



## Hótelgistinætur

### Gistinætur á hótélum maí 2023 – apríl 2024<sup>3</sup>

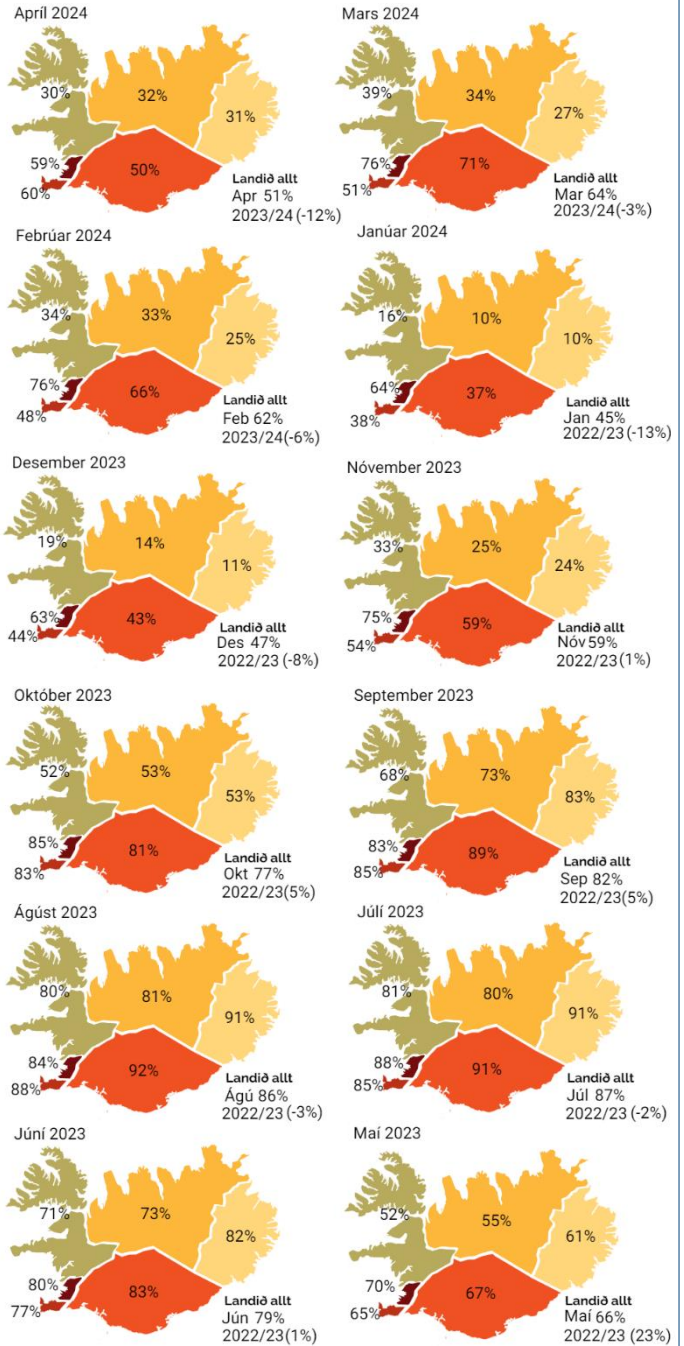
	% af hótél-gistinóttum	Fjöldi gistinóttanna	Breyting síðustu 12 mán. <sup>4</sup>
<b>Hótelnætur alls*</b>		<b>5.202.228</b>	<b>1,6%</b>
Bandaríkin	26,8%	1.392.738	7,7%
Ísland	18,3%	953.431	-1,4%
Bretland	12,8%	663.389	-12,5%
Þýskaland	7,1%	369.317	-13,6%
Frakkland	3,6%	185.473	-8,0%

\*Gistinætur fimm stærstu þjóðernanna voru 68,6% af hótélgistinóttum.

### Herbergjanýting á hótélum maí 2023 – apríl 2024<sup>3</sup>

	Landið allt		Höfuðborgarsvæðið	
	Nýting	Breyting á 12 mán. <sup>4</sup>	Nýting	Breyting á 12 mán. <sup>4</sup>
Maí'23	65,7%	23,3%	70,2%	12,3%
Jún'23	79,0%	0,6%	80,0%	-2,9%
Júl'23	86,7%	-2,0%	87,5%	-3,5%
Ágú'23	85,8%	-3,2%	84,3%	-6,6%
Sep'23	82,0%	4,7%	83,0%	1,5%
Okt'23	76,6%	4,9%	84,7%	0,5%
Nóv'23	59,2%	1,4%	74,5%	-2,4%
Des'23	46,8%	-7,9%	62,9%	-11,2%
Jan'24	45,3%	-13,2%	63,5%	-10,6%
Feb'24	62,3%	-5,5%	75,8%	-5,1%
Mar'24	63,7%	-2,9%	76,2%	-3,2%
Apr'24	51,0%	-12,2%	59,3%	-10,3%

## Herbergjanýting á hótélum eftir landshlutum<sup>3</sup>



## Eyðsla erlendra ferðamanna á Íslandi

Meðaleyðsla hvers ferðamanns á Íslandi á hverja gistinótt fyrir utan ferðakostnað milli landa<sup>6</sup>  
**43,878 ISK árið 2023**

Meðaleyðsla á gistinótt = (Útflutningstekjur á Íslandi vegna ferðalaga erlendra ferðamanna) ÷ (Fjöldi gistinóttanna útlendinga)

424.539,1 (milljónir ISK) ÷ 9.675.352

## Heimildir

<sup>1</sup>Ferðamálastofa og Isavia: Brottfarartalningar á Keflavíkurlugvelli 2018-2024 eftir þjóðerni. Talning er gerð meðal farþega á leið úr landi áður en komið er inn á brottfararsvæði og ber að túlka með þeim fyrirvörum sem aðferðafræðin felur í sér. Talningarnar náðu yfir alla á leið úr landi fram í september 2019. Frá og með október 2019 hefur verið byggt á úrtaksaðferð.

<sup>2</sup>Ferðamálastofa: Landamærakönnun Ferðamálastofu og Hagstofu Íslands á Keflavíkurlugvelli 2022-2024.

<sup>3</sup>Hagstofa Íslands: Gistinóttatalningar 2019-2024. Um er að ræða bráðabirgðatölur fyrir árið 2023-24. Með skráðum gistinóttum er átt við gistinætur hjá rekstraraðilum sem eru skráðir í gistináttagrunni Hagstofunnar.

<sup>4</sup>Samanburður tekur mið af tímabilinu maí-apríl 2022/23 - 2023/24.

<sup>5</sup>Samanburður tekur mið af tímabilinu maí-apríl 2019-2024.

<sup>6</sup>Hagstofa Íslands. Þjónustuviðskipti við útlönd, bráðabirgðatölur.