



# FERÐAÞJÓNUSTA Í TÖLUM

- Október 2024

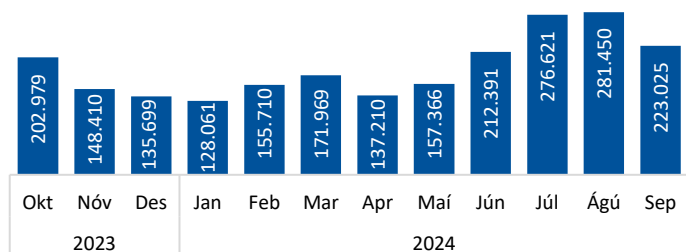
## Erlendir ferðamenn um Keflavíkurflugvöll

### Brottfarir erlendra farþega október 2023 – september 2024<sup>1</sup>

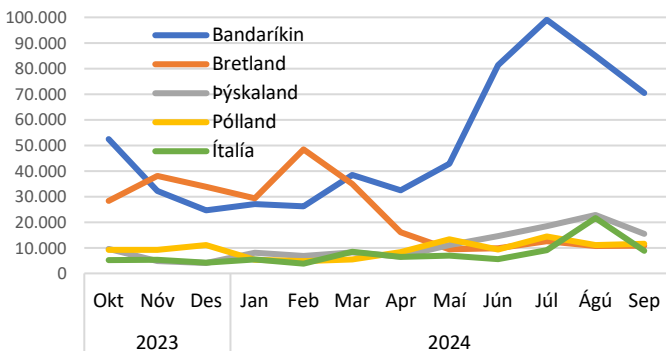
	% af brottförum	Fjöldi	Breyting síðustu 12 mán.*
<b>Heildarfjöldi</b>		<b>2.230.891</b>	<b>4,3%</b>
<i>10 stærstu þjóðernin (72,8% af heild)</i>			
Bandaríkin	27,4%	612.094	-5,3%
Bretland	12,6%	282.205	4,3%
Þýskaland	5,8%	130.419	-7,9%
Pólland	5,1%	112.929	-10,5%
Ítalía	4,1%	90.821	20,2%
Frakkland	4,1%	90.611	-8,5%
Kína	4,0%	90.197	102,7%
Kanada	3,5%	77.846	43,2%
Spánn	3,2%	71.459	13,6%
Holland	3,0%	66.570	32,8%

\*Samanburður tekur mið af tímabilinu október-september 2022-23/2023-24.

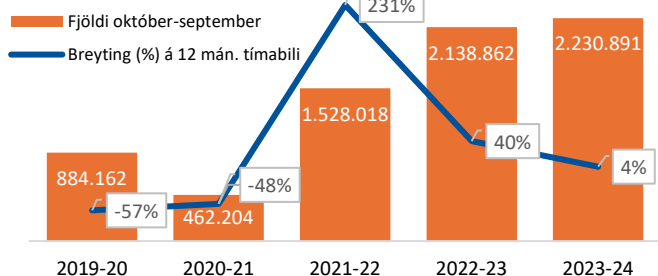
### Brottfarir eftir mánuðum<sup>1</sup>



### Brottfarir eftir mánuðum – Fimm stærstu þjóðernin<sup>1</sup>



### Brottfarir erlendra farþega 2019-2024<sup>1</sup>



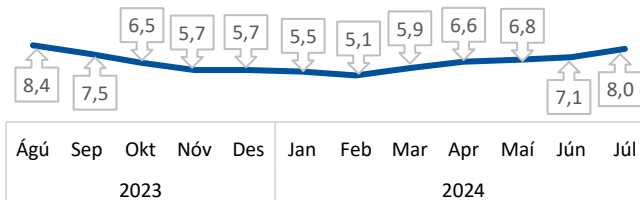
## Dvalarlengd erlendra ferðamanna

### Dvalarlengd ferðamanna ágúst 2023 - júlí 2024<sup>2 \*\*</sup>

	Meðalfjöldi gistinóta	Breyting síðustu 12 mán.*
<b>Meðaldvalarlengd</b>	<b>7,0</b>	<b>-1,4%</b>
Bandaríkin	6,5	-7,7%
Bretland	5,1	-5,9%
Þýskaland	9,4	3,2%
Pólland	6,7	-1,5%
Frakkland	9,4	-5,3%
Ítalía	7,8	1,3%
Kína	5,7	5,3%
Kanada	7,1	-4,2%
Spánn	8,3	3,6%
Holland	8,0	1,3%

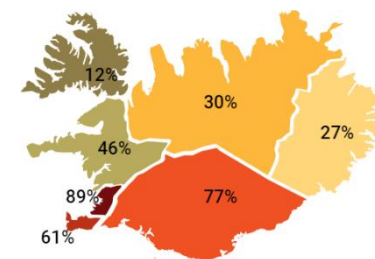
\*Samanburður tekur mið af tímabilinu ágúst-júlí 2022-23/2023-24.

### Dvalarlengd (nætur) ferðamanna eftir mánuðum<sup>2 \*\*</sup>

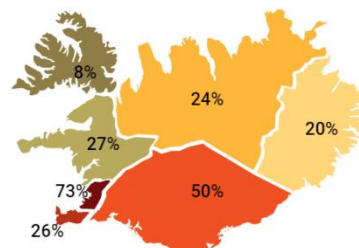


## Hvaða landshlutar heimsóttir og í hvaða landshluta gist

### Hvaða landshluta heimsóttu erlendir ferðamenn á tímabilinu ágúst '23 - júlí '24<sup>2 \*\*</sup>



### Í hvaða landshluta gistu erlendir ferðamenn á tímabilinu ágúst '23 - júlí '24<sup>2 \*\*</sup>



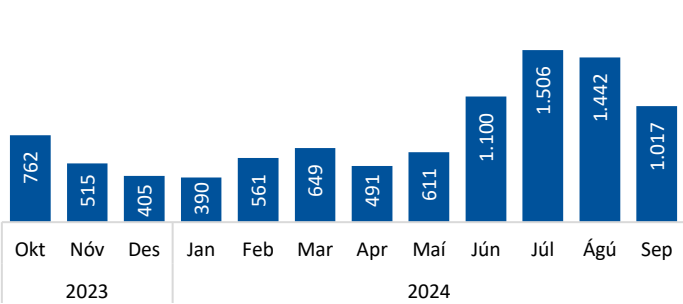
\*\* Ekki hefur verið hægt að uppfæra niðurstöður fyrir 12 mánaða tímabil vegna ágalla sem komu upp í Landmærarannsókn Ferðamálastofu á tímabilinu 18. júlí til 10. september.

## Gistinætur

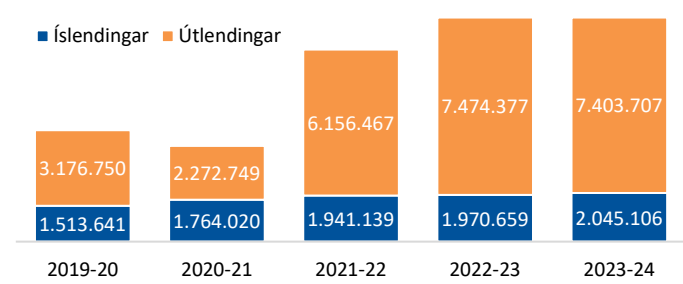
### Skráðar gistinætur október 2023 – september 2024<sup>3</sup>

	% af gistinóttum	Fjöldi gistinóttanna	Breyting síðustu 12 mán. <sup>4</sup>
<b>Gistinætur alls</b>		<b>9.448.813</b>	<b>0%</b>
Hótel	54,6%	5.156.868	-1,7%
Gistiheimili	12,7%	1.203.205	-4,8%
Önnur gisting	32,7%	3.088.740	5,3%

### Skráðar gistinætur ('000)\* eftir mánuðum<sup>3</sup>



### Skráðar gistinætur 2019-2024 (október-september)<sup>5</sup>



## Hótelgistinætur

### Gistinætur á hótélum október 2023 – september 2024<sup>3</sup>

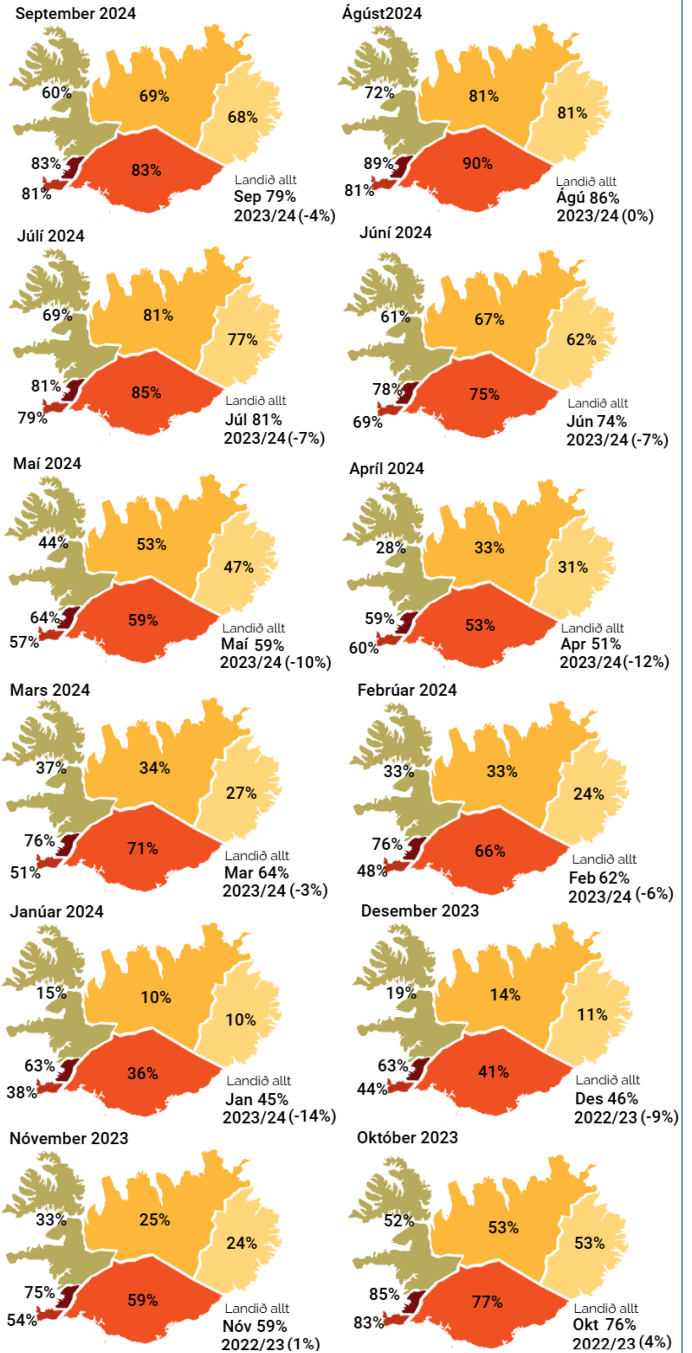
	% af hótél-gistinóttum	Fjöldi gistinóttanna	Breyting síðustu 12 mán. <sup>4</sup>
<b>Hótelnætur alls*</b>		<b>5.156.868</b>	<b>-1,7%</b>
Bandaríkin	27,1%	1.398.255	-0,5%
Ísland	19,9%	1.024.101	6,8%
Bretland	12,3%	642.656	-14,1%
Pýskaland	6,6%	342.864	-11,6%
Kína	3,6%	187.515	77,3%

\*Gistinætur fimm stærstu þjóðernanna voru 69,5% af hótélgistinóttum.

### Herbergjanýting á hótélum október 2023 – september 2024<sup>3</sup>

	Landið allt		Höfuðborgarsvæðið	
	Nýting	Breyting á 12 mán. <sup>4</sup>	Nýting	Breyting á 12 mán. <sup>4</sup>
Okt'23	75,7%	3,7%	84,7%	0,5%
Nóv'23	59,1%	1,2%	74,5%	-2,4%
Des'23	46,2%	-9,1%	62,9%	-11,2%
Jan'24	44,8%	-14,2%	63,4%	-10,7%
Feb'24	62,1%	-5,8%	75,7%	-5,3%
Mar'24	63,5%	-3,2%	76,1%	-3,3%
Apr'24	51,2%	-11,9%	58,9%	-10,9%
Mai'24	58,9%	-10,4%	64,2%	-8,5%
Jún'24	73,6%	-6,7%	78,2%	-2,3%
Júl'24	80,8%	-6,8%	81,2%	-7,2%
Ágú'24	86,1%	0,3%	89,2%	5,8%
Sep'24	78,8%	-3,7%	82,7%	-0,4%

## Herbergjanýting á hótélum eftir landshlutum<sup>3</sup>



## Eyðsla erlendra ferðamanna á Íslandi

Meðaleyðsla hvers ferðamanns á Íslandi á hverja gistinótt fyrir utan ferðakostnað milli landa<sup>6</sup>  
**45.634 ISK árið 2023**

Meðaleyðsla á gistinótt = (Útflutningstekjur á Íslandi vegna ferðalaga erlendra ferðamanna) ÷ (Fjöldi gistinóttanna útlendinga)

430.438,6 (milljónir ISK) ÷ 9.432.361

## Heimildir

<sup>1</sup> Ferðamálastofa og Isavia: Brottfarartalningar á Keflavíkurlugvelli 2018-2024 eftir þjóðerni. Talning er gerð meðal farþega á leið úr landi áður en komið er inn á brottfararsvæði og ber að túlka með þeim fyrirvörum sem aðferðafræðin felur í sér. Talningarnar náðu yfir alla á leið úr landi fram í september 2019. Frá og með október 2019 hefur verið byggt á úrtaksáferð.

<sup>2</sup> Ferðamálastofa: Landamærakönnun Ferðamálastofu og Hagstofu Íslands á Keflavíkurlugvelli 2022-2024.

<sup>3</sup> Hagstofa Íslands: Gistinóttatalningar 2019-2024. Um er að ræða bráðabirgðatölur fyrir árið 2024. Með skráðum gistinóttum er átt við gistinætur hjá rekstraraðilum sem eru skráðir í gistináttagrunni Hagstofunnar.

<sup>4</sup> Samanburður tekur mið af tímabilinu október-september 2022/23-2023/24.

<sup>5</sup> Samanburður tekur mið af tímabilinu október-september 2019-2024.

<sup>6</sup> Hagstofa Íslands. Þjónustuviðskipti við útlönd, bráðabirgðatölur.