



FERÐAÞJÓNUSTA Í TÖLUM

- September 2024

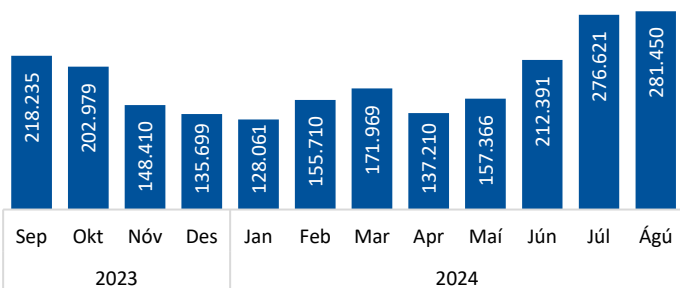
Erlendir ferðamenn um Keflavíkurlugvöll

Brottfarir erlendra farþega september 2023 – ágúst 2024¹

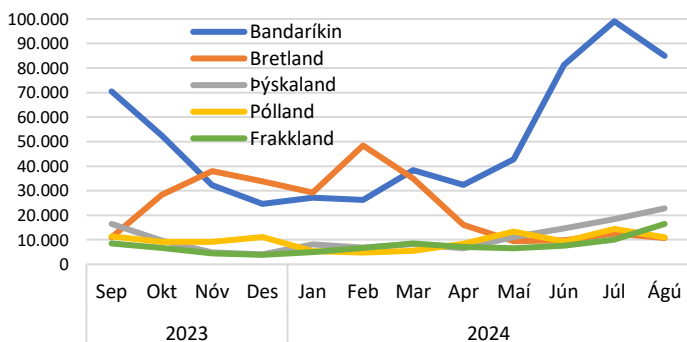
	% af brottförum	Fjöldi	Breyting síðustu 12 mán.*
Heildarfjöldi		2.226.101	6,1%
<i>10 stærstu þjóðernin (72,9% af heild)</i>			
Bandaríkin	27,5%	612.188	-2,7%
Bretland	12,7%	282.361	4,4%
Þýskaland	5,9%	131.419	-6,8%
Pólland	5,1%	112.767	-7,9%
Frakkland	4,1%	91.083	-7,9%
Ítalía	4,1%	90.562	24,2%
Kína	3,9%	86.944	109,0%
Kanada	3,5%	77.787	54,4%
Spánn	3,2%	72.279	17,4%
Holland	3,0%	66.139	25,7%

*Samanburður tekur mið af tímabilinu september-ágúst 2022-23/2023-24.

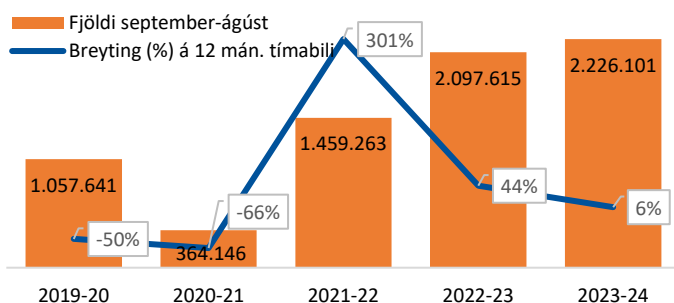
Brottfarir eftir mánuðum¹



Brottfarir eftir mánuðum – Fimm stærstu þjóðernin¹



Brottfarir erlendra farþega 2019-2024¹



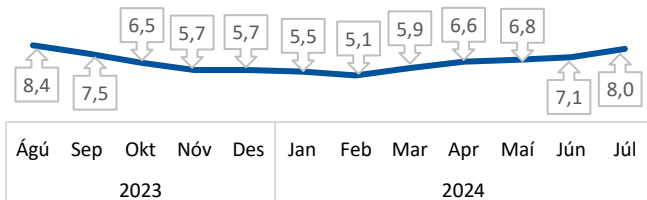
Dvalarlengd erlendra ferðamanna

Dvalarlengd ferðamanna ágúst 2023 - júlí 2024^{2 **}

	Meðalfjöldi gistinóta	Breyting síðustu 12 mán.*
Meðaldvalarlengd	7,0	-1,4%
Bandaríkin	6,5	-7,7%
Bretland	5,1	-5,9%
Þýskaland	9,4	3,2%
Pólland	6,7	-1,5%
Frakkland	9,4	-5,3%
Ítalía	7,8	1,3%
Kína	5,7	5,3%
Kanada	7,1	-4,2%
Spánn	8,3	3,6%
Holland	8,0	1,3%

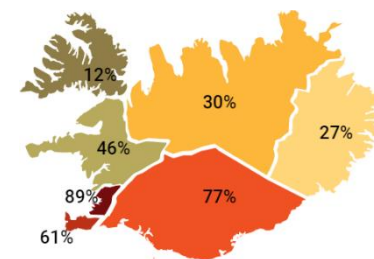
*Samanburður tekur mið af tímabilinu ágúst-júlí 2022-23/2023-24.

Dvalarlengd (nætur) ferðamanna eftir mánuðum^{2 **}

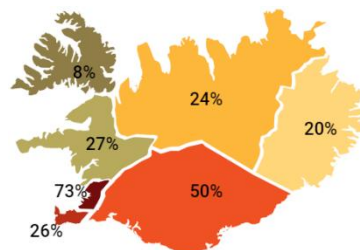


Hvaða landshlutar heimsóttir og í hvaða landshluta gist

Hvaða landshluta heimsóttu erlendir ferðamenn á tímabilinu ágúst '23 - júlí '24^{2 **}



Í hvaða landshluta gistu erlendir ferðamenn á tímabilinu ágúst '23 - júlí '24^{2 **}



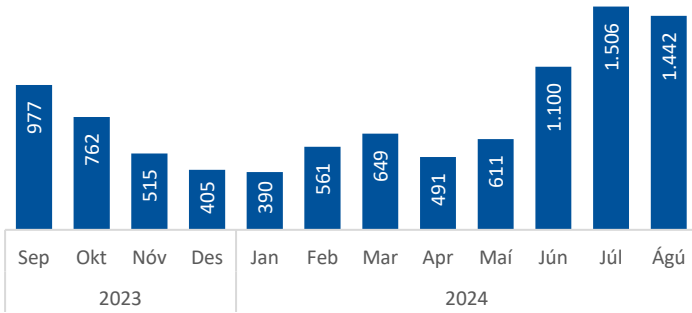
** Við úrvinnslu Landamærarannsóknar kom fram ágalli á gögnum frá miðjum júlí 2024 til ágústloka. Vegna þessa hefur talnaefni í Ferðaþjónustunni í tölum sem unnið er úr rannsókninni og byggir á gögnum júlímánaðar 2024 verið endurskoðað. Ekki er unnt að birta niðurstöður fyrir ágúst mánuð 2024. Áhrif gallans ná eingöngu til efnis sem er unnið úr Landamærarannsókn, en ekki annars efnis í útgáfunni.

Gistinætur

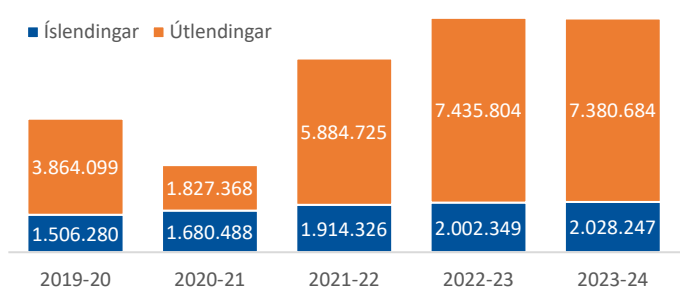
Skráðar gistinætur september 2023 – ágúst 2024³

	% af gistinóttum	Fjöldi gistinóttanna	Breyting síðustu 12 mán. ⁴
Gistinætur alls		9.408.931	-0,3%
Hótel	54,9%	5.163.573	-1,1%
Gistiheimili	13,0%	1.224.037	-2,1%
Önnur gisting	32,1%	3.021.321	1,8%

Skráðar gistinætur ('000)* eftir mánuðum³



Skráðar gistinætur 2019-2024 (september-ágúst)⁵



Hótelgistinætur

Gistinætur á hótélum september 2023 – ágúst 2024³

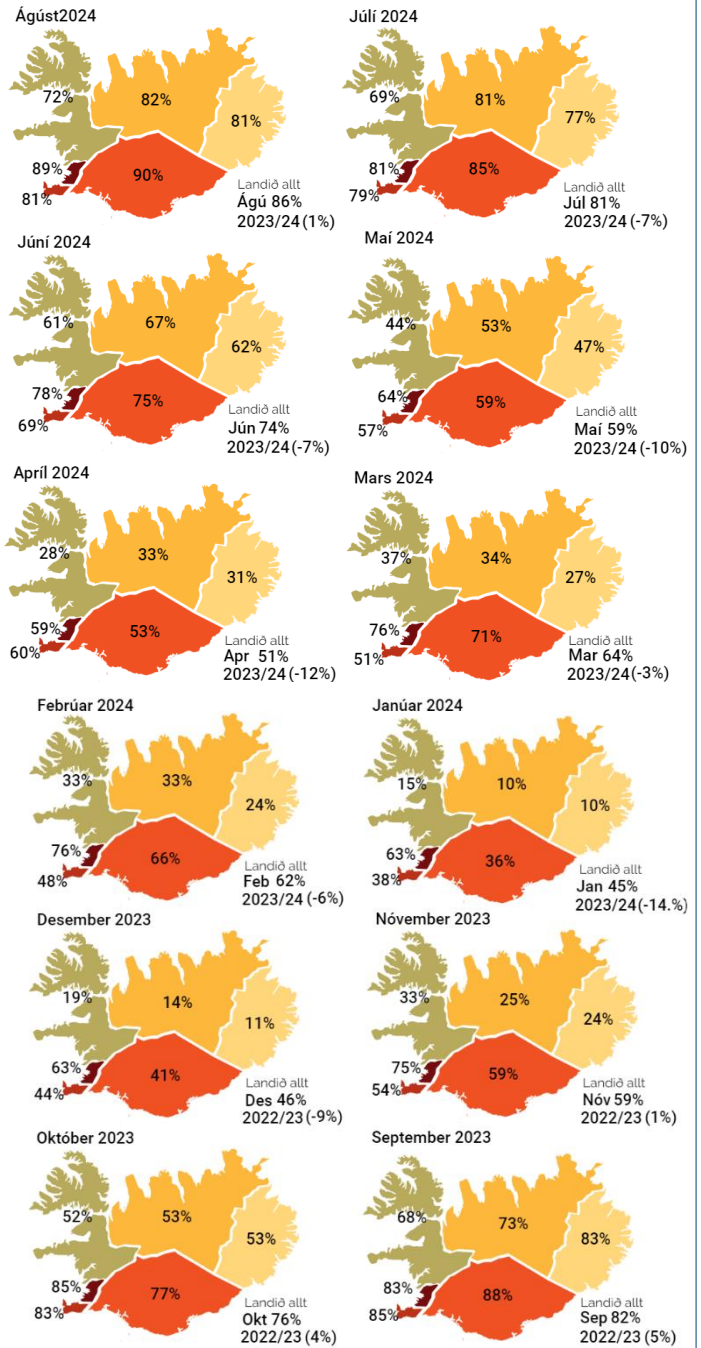
	% af hótél-gistinóttum	Fjöldi gistinóttanna	Breyting síðustu 12 mán. ⁴
Hótelnætur alls*		5.163.573	-1,1%
Bandaríkin	27,1%	1.396.893	1,1%
Ísland	19,7%	1.015.873	5,1%
Bretland	12,5%	643.249	-13,1%
Pýskaland	6,7%	347.803	-11,3%
Frakkland	3,6%	184.135	-5,1%

*Gistinætur fimm stærstu þjóðernanna voru 69,6% af hótélgistinóttum.

Herbergjanýting á hótélum september 2023 – ágúst 2024³

	Landið allt		Höfuðborgarsvæðið	
	Nýting	Breyting á 12 mán. ⁴	Nýting	Breyting á 12 mán. ⁴
Sep'23	81,8%	4,5%	83,0%	1,5%
Okt'23	75,7%	3,7%	84,7%	0,5%
Nóv'23	59,1%	1,2%	74,5%	-2,4%
Des'23	46,2%	-9,1%	62,9%	-11,2%
Jan'24	44,8%	-14,2%	63,4%	-10,7%
Feb'24	62,1%	-5,8%	75,7%	-5,3%
Mar'24	63,5%	-3,2%	76,1%	-3,3%
Apr'24	51,2%	-11,9%	58,9%	-10,9%
Mai'24	58,9%	-10,4%	64,2%	-8,5%
Jún'24	73,6%	-6,7%	78,2%	-2,3%
Júl'24	80,8%	-6,8%	81,2%	-7,2%
Ágú'24	86,2%	0,5%	89,2%	5,8%

Herbergjanýting á hótélum eftir landshlutum³



Eyðsla erlendra ferðamanna á Íslandi

Meðaleyðsla hvers ferðamanns á Íslandi á hverja gistinótt fyrir utan ferðakostnað milli landa⁶
45.634 ISK árið 2023

Meðaleyðsla á gistinótt = (Útflutningstekjur á Íslandi vegna ferðalaga erlendra ferðamanna) ÷ (Fjöldi gistinóttanna útlendinga)

430.438,6 (milljónir ISK) ÷ 9.432.361

Heimildir

¹ Ferðamálastofa og Isavia: Brottfarartalningar á Keflavíkurlflugvelli 2018-2024 eftir þjóðerni. Talning er gerð meðal farþega á leið úr landi áður en komið er inn á brottfararsvæði og ber að túlka með þeim fyrirvörum sem aðferða-fræðin felur í sér. Talningarnar náðu yfir alla á leið úr landi fram í september 2019. Frá og með október 2019 hefur verið byggt á úrtaksaðferð.

² Ferðamálastofa: Landamærakönnun Ferðamálastofu og Hagstofu Íslands á Keflavíkurlflugvelli 2022-2024.

³ Hagstofa Íslands: Gistinóttatalningar 2019-2024. Um er að ræða bráðabirgðatölur fyrir árið 2024. Með skráðum gistinóttum er átt við gistinætur hjá rekstraraðilum sem eru skráðir í gistináttagrunni Hagstofunnar.

⁴ Samanburður tekur mið af tímabilinu september til ágúst 2022/23-2023/24.

⁵ Samanburður tekur mið af tímabilinu september til ágúst 2019-2024.

⁶ Hagstofa Íslands. Þjónustuviðskipti við útlönd, bráðabirgðatölur.