



Stöðuskýrsla – Jarðhræringar á Reykjanesi

Dagsetning:	14. júní 2024 kl 14:00	Stig:	Hættustig
Tekið saman af:	Dagbjartur Kr. Brynjarsson		
Netfang:	dagbjartur@ferdamalastofa.is	Sími:	659 9099

Yfirlit

- Dregið hefur verulega úr virkni eldgossins sem hófst miðvikudaginn 29. maí 2024
- Virkni er í einum gíg
- Aflögunargögn benda til hægs landris
- Hraunbreiðan í þessu gosi er orðin 9,2 km² og rúmmál um 41 milljón m³ og þar með sú stærsta síðan í desember 2023
- Líklegt að gasmengun haldi áfram næstu daga
- Bláa Lónið hefur hafið starfsemi að nýju að höfðu samráði við lögreglustjóran á Suðurnesjum.
- Lokunarpóstar eru við Seltjörn á Grindavíkurvegi, Við fiskeldi Samherja við Stað á Nesvegi og við P1 á Suðurstrandarvegi.

Hættumat var uppfært 13. júní kl 15:00 og gildir að öllu óbreyttu til 20. júní kl 15:00.
Hættumatskorgið má fina aftast í skýrslunni.



1 Mynd fengin frá Almannavörnum



Fréttatilkynning frá Lögreglustjóranum á Suðurnesjum

Uppfært 14. júní kl: 10:00

Dregið hefur verulega úr virkni eldgossins sem hófst miðvikudaginn 29. maí 2024. Virkni er í einum gíg en gos helst nokkuð stöðugt þegar eldgos hefur staðið yfir í 16 daga. Hraunbreiðan í þessu gosi er orðin 9,2 km² og rúmmál um 41 milljón m³ og þar með sú stærsta síðan í desember 2023.

Hrauntjörn er enn til staðar en hraun rennur úr henni í virka hraunstrauminn norðan Sýlingarfells. Líklegt að gasmengun haldi áfram næstu daga. Aðstæður innan og utan hættusvæða geta breyst með litlum fyrirvara. Þá geta hættur leynst utan merktra hættusvæða. Ekki er æskilegt að stunda útivist á þeim svæðum þar sem mengun frá gosinu mælist.

Bláa Lónið hefur hafið starfsemi að nýju að höfðu samráði við lögreglustjóran á Suðurnesjum. Á starfssvæði Bláa Lónsins er nú þéttriðið net gasmæla. Þá er veðurstöð staðsett á einni bygginu Bláa Lónsins. Eftirlit og viðbagð við hugsanlegri gasmengun er nú með allt öðrum hætti en áður hefur verið á starfssvæði Bláa Lónsins. Öryggisfulltrúi á vegum fyrirtækisins situr daglega morgunfundi aðgerðastjórnar og vettvangsstjórnar. Fylgjast þarf með opnunartímum á heimasíðu fyrirtækisins. Þar getur þurft að rýma með skömmum fyrirvara.

Umferð til og frá Bláa Lóninu eru um Nesveg og Bláalónsveg. Álag á þessa vegi er mikið og óvenjulegt enda ófært um Grindavíkurveg þar sem hraun rann yfir veginn.

Ekki er heimilt að ganga inn á gossvæðið frá bílastæðum Bláa Lónsins eða frá Grindavíkurvegi. Bannið tekur ekki til viðbragðsaðila, hóps vísindamanna og einstaklinga á vegum Bládamannafélags Íslands með vísan til samkomulags félagsins við lögreglustjóran á Suðurnesjum. Á hættustundu er lögreglustjóra heimilt að vísa á brott eða fjarlægja fólk af hættusvæði.

Upplýsingar frá Samhæfingastöð

Uppfært 14. júní kl: 14:00

Hæg austlæg átt í dag, skýjað með köflum. Seinnipartinn snýst í vestlæga átt, lítill raki. Léttir til, útlit þá að verði einhver mengun á höfuðborgarsvæðinu, og líkleg gasmengun, leggst yfir allt Reykjanesið og höfuðborgarsvæðið. Norðlæg átt á morgun.

Gosið var stöðugt í nótt, hægfara hrauntaumur, rann norður fyrir Sýlingarfell, ekki svo langt frá varnargarði 1. Aflögunargögn benda til hægs landris. Jarðskjálftavirkni í lágmarki. Gasmengun við Bláa Lónið í gærkvöldi en minnkaði í nótt. Gosmóða og gasmengun sjást á mælum á Reykjanesi við Reykjanesbæ.

Mögulega er gist í allt að 18 húsum í Grindavík.



Búið að opna Bláa Lónið og það er bíll frá þeim sem lokar fyrir umferð inn í bæinn.



Punnt yfirborðsrennsli til Sýlingarfells, virðist vera koma meira út í tjörnina í gígnum. Vellur úr því taumur í átt að Hagafelli og annar í átt að Húsfelli.

Tenging við Grindavíkurveg syðri, ætti að klárast í dag eða í fyrramálið.

Golfvöllurinn er búin að gera plön og áætlanir sem líta ágætlega út. Hvatt er til að fylgst sé með málum þar á meðan að starfið fer af stað.

Erindi sent til HS Orku, HS Veitur og Bláa Lónið um að byggja upp Arfadalsvíkurveg.

Búið er að fjármagna kaup á búnaði til hraunkælingar og verið er að vinna í að koma leið fyrir vatn upp í Svartsengi.

Upplýsingar frá Veðurstofu Íslands

Uppfært 13. júní kl. 15:55

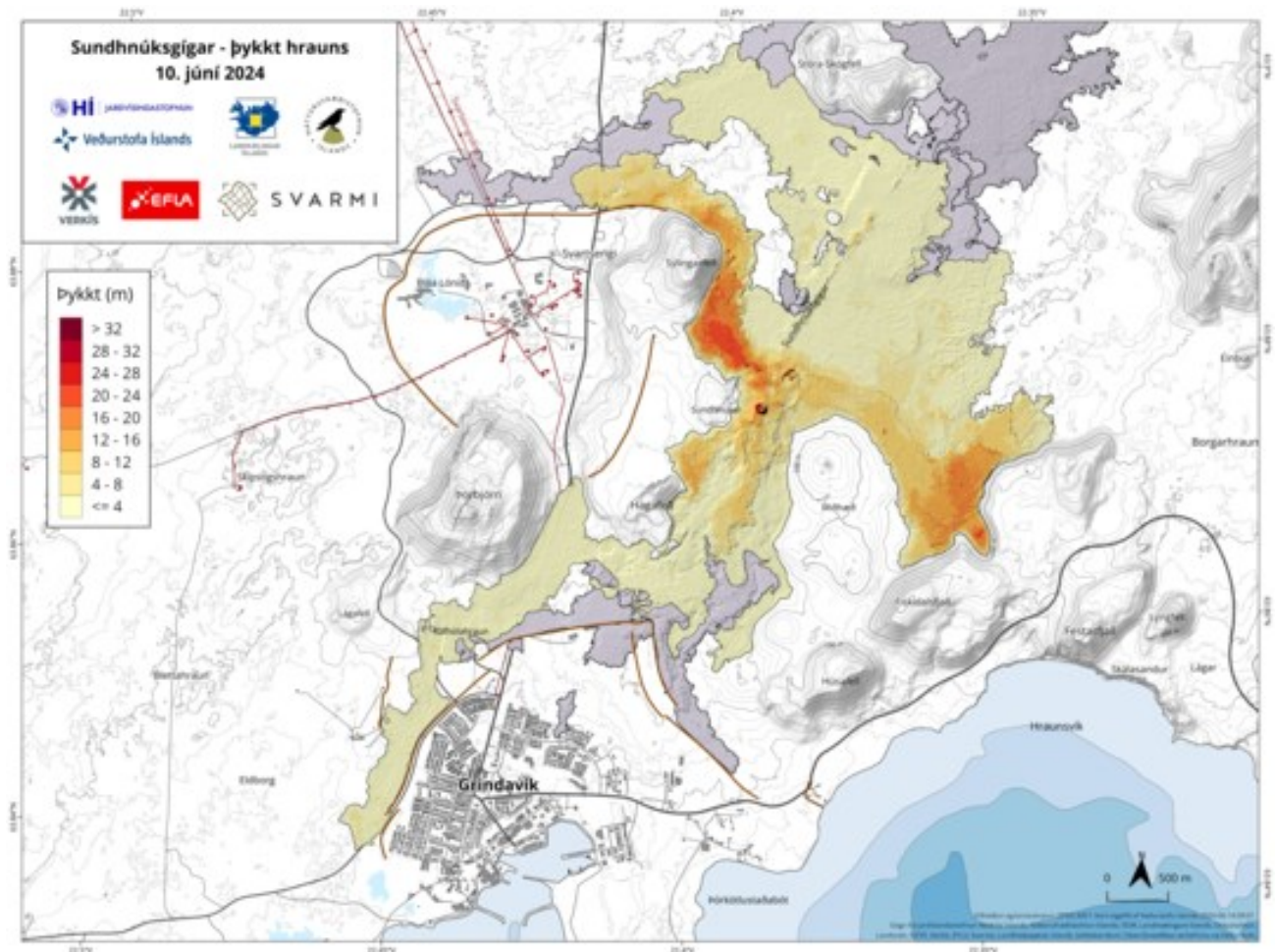
Eldgosið sem hófst 29. maí stendur enn og hefur því staðið yfir í 15 daga. Það hefur verið nokkuð stöðugt undanfarna daga og áfram er einn gígur virkur, eins og hefur verið síðan 4. júní. Mjög lítil skjálftavirkni hefur mælst á svæðinu.

Áfram er meginhraunstraumurinn frá gígnum í átt að Sýlingarfelli og meðfram því norðanmegin. Hrauntjörn er enn til staðar við Sýlingarfell en þó rennur hraun úr henni í virka hraunstrauminn norðan Sýlingarfells. Sá straumur er í svipuðum farvegi og hraunið sem rann yfir Grindavíkurveg síðastliðinn laugardag. Hraunjaðarinn nærri Grindavíkurvegi hreyfist mjög hægt áfram en þykkar.

Hraunbreiðan frá þessu gosi sú stærsta að flatar- og rúmmáli

Myndmælingateymi Náttúrufræðistofnunar og Landmælinga hefur unnið úr gögnum sem sérfræðingar Eflu, Verkís og Svarma söfnuðu í drónaflugi yfir gosstöðvarnar þann 10. júní. Gögnin sýna að flatarmál hraunbreiðunnar er orðið 9,2 km² og rúmmál um 41 milljón m³. Þar með er hraunbreiðan sem myndast hefur í þessu gosi sú stærsta að flatar- og rúmmáli sem myndast hefur í þeim fimm eldgosum sem hafa orðið á Sundhnúksíggaröðinni síðan í desember 2023. Til samanburðar var hraunbreiðan sem myndaðist í eldgosinu sem hófst 16. mars og stóð yfir til 9. maí um 6,2 km² að flatarmáli og 35 milljón m³.

Út frá þessum gögnum er meðalhraunflæði frá eldgosinu á tímabilinu 3. - 10. júní metið um 10 m³/s. Frá því síðdegis 29. maí til 3. júní var hraunflæðið metið um 27 m³/s, því dró nokkuð úr gosinu milli þessara tveggja mælinga.



Kort sem sýnir útbreiðslu og þykkt hraunbreiðunnar sem hefur myndast í eldgosinu sem hófst 29. maí.

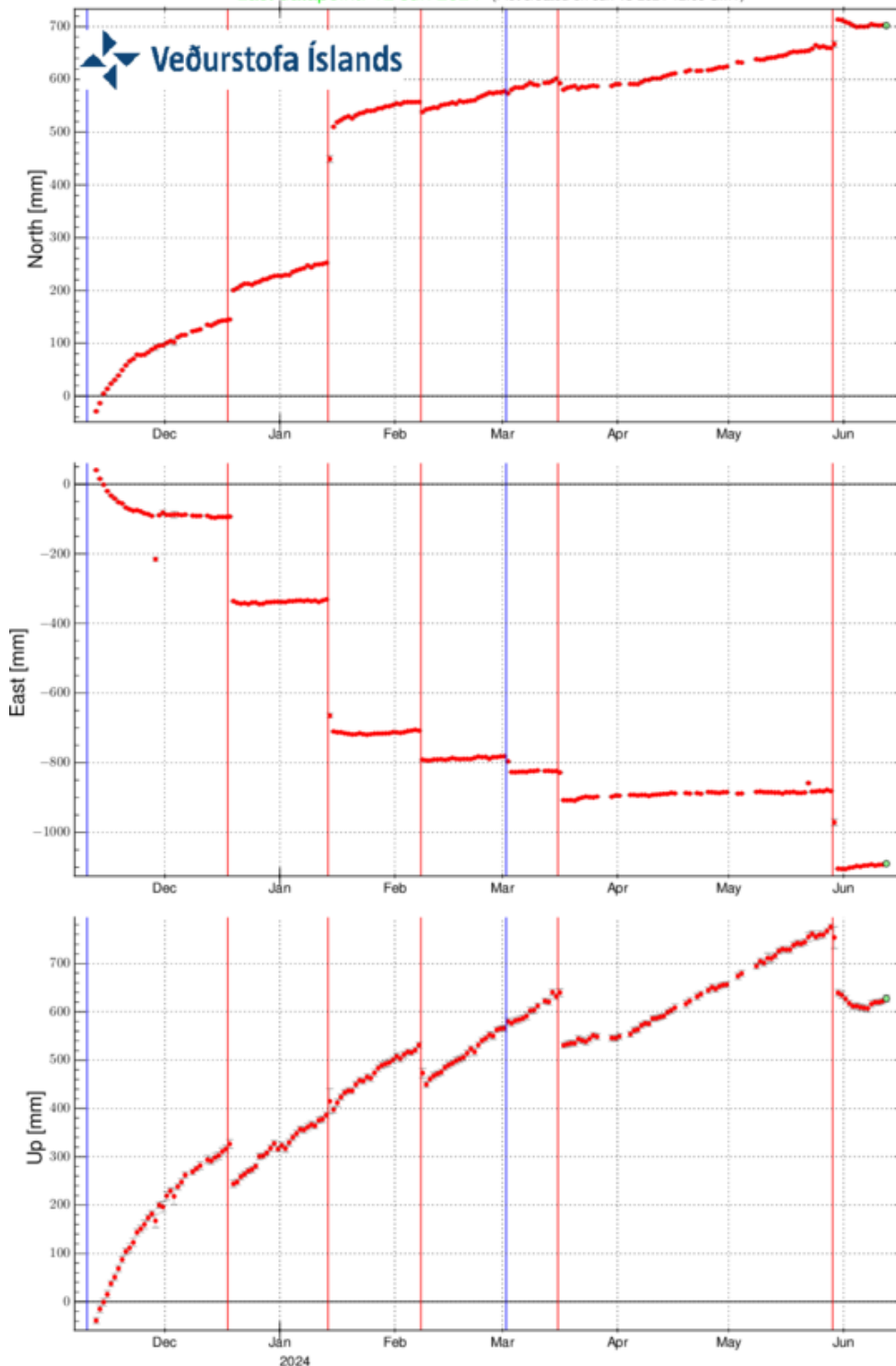
Á kortinu sést hvar hraun hefur safnast í hrauntjörn suðaustan við Sýlingarfell (rauðleit svæði) og hraunstraumurinn sem rennur þaðan norður fyrir Sýlingarfell. Gráleit svæði sýna hraun sem hafa runnið á svæðinu frá desember 2023.

GPS mælingar benda til að landris í Svartsengi haldi áfram og að staðsetning kvikusöfnunar undir Svartsengi sé óbreytt. Það má túlka þetta sem svo að kvikuflæði frá dýpi haldi áfram og sé meira en flæði frá gígnum og kvikusöfnun undir Svartsengi haldi því áfram eins og áður. Áfram verður fylgst náið með framvindu atburðarins og reynt að varpa skýrara ljósi á þróunina.



Svartsengi (SENG) Reference frame: North American plate

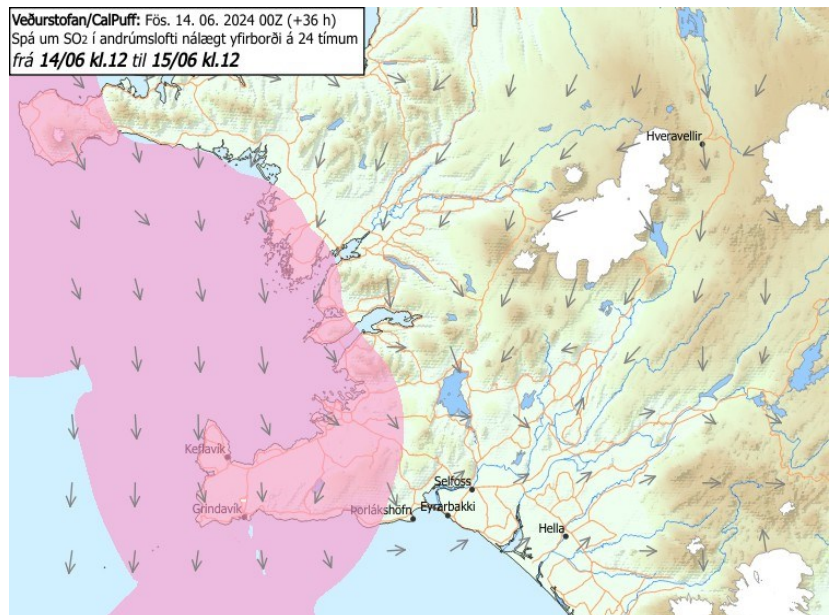
Last datapoint: 12 Jun 2024 (Plot created on Jun 13 2024 12:09 GMT)



Færslur á GPS stöðinni SENG við Svartsengi síðan 11. nóvember 2023 í norður, austur og lóðrétt (efst, miðja, neðst). Neðsti ferillinn sýnir landris í millimetrum, og mælingin í gær (10. júní) er sýnd með grænum punkti. Rauðu línurnar eru tímasetningar á upphafi síðustu fimm eldgosa (18. desember 2023, 14. janúar, 8. febrúar, 16. Mars og 29. maí 2024). Bláu línurnar tákna tímasetningar kvikuhlaupa sem hafa orðið án þess að hafi komið til eldgoss (10. Nóvember 2023 og 2. mars 2024).

Mikil gasmengun síðustu daga

Gasmengun frá eldgosinu hefur verið nokkuð mikil í gær og í dag. Mælir sem Veðurstofan er með hjá Bláa lóninu og mælir Umhverfisstofnunar í Höfnum sýna töluvert mikla gasmengun. Það hefur verið austlæg átt í nótt og því blés gas frá eldgosinu til vesturs. Mesti styrkur SO₂ mældist rúmlega 8000 µg/m³ (10 mínútna meðaltal). Það má búast við að gasmengun verði viðvarandi næstu daga. Áfram er austlæg átt í dag og berst gasið þá til vesturs yfir Svartsengissvæðið og þaðan áfram yfir vestanverðan Reykjanesskagann. Á morgun verður breytileg átt og því útlit fyrir að gasið dreifist víða um Reykjanesskagann en er líður á daginn gengur í norðanátt og þá mun gas blása suður yfir Grindavík.



2. Spá um uppsafnaða gasmengun frá 12:00 í dag til 12:00 á morgun.

Hættumat hefur verið uppfært í ljósi þróunar á eldgosinu og veður- og gasdreifingarspár. Það er að mestu óbreytt, en á svæði 5 hefur hætta vegna hraunflæðis aukist. Áfram er mjög mikil hætta á svæði 3, Sundhnúksígígaröðin, þar sem eldgoði hófst. Einnig er mikil hætta (rautt) á svæði 4 (Grindavík) og svæði 6. Á svæði 1, 5 og 7 er töluvert hætta (appelsínugult). Á öllum svæðum nema svæði 7 eru miklar líkur á gasmengun. Kortið gildir að öllu óbreyttu til 20. júní. Uppfært hættumatskort má finna aftast í skýrslunni.

Frá Ferðamálastofu

Uppfært 14. júní kl 15:00

Fulltrúi Ferðamálastofu hefur fylgst með framvindu og verið í góðu sambandi við Samhæfingastöð Almannavarna. Nokkuð álag hefur verið í á netfanigð press@itb.is þar sem að erlendir fréttamenn eru að óska eftir aðgengi og upplýsingum í kringum goðið. Töluvert ágengi hefur verið í að fá TETRA stöðvar og gasmæla leigða frá Ferðamálastofu.

Ákveðið hefur verið að fjölmiðlafylgd inn á svæðið verði mánudaga, miðvikudaga og laugardaga kl 15:00 frá lokunarpósti á Nesvegi. Fjölmiðlum er heimilt að notast við skráða dróna svo framarlega að þeir fari ekki upp fyrir 60 metra hæð.

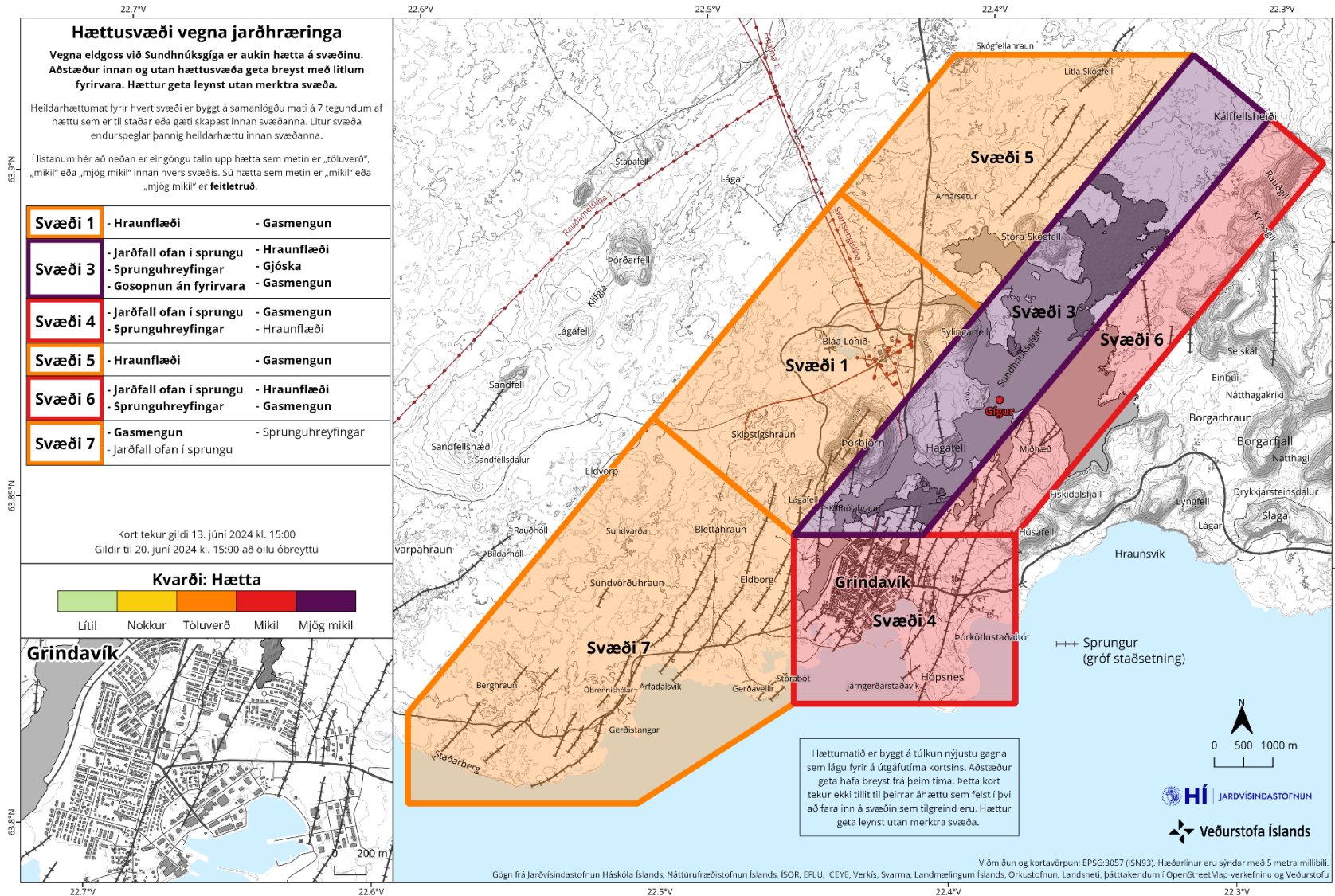


Þá er hafist handa við að nota fjölnotapassa fyrir erlenda fréttamenn þar sem að þeir fái aðgang að svæðinu í viku í senn. Er þetta gert til þess að einfalda ferli og minnka álag á Ferðamálastofu og Aðgerðastjórn Almannaavarna.

Hafist er handa við að kanna möguleika á að opna aðgengi fyrir ferðamenn að svæðinu. Í dag er opið fyrir ferðamenn upp að gossvæðinu við Fagradalsfjall. Sjá upplýsingar um lokunarpósta ofar í skjalinu.

Unnið er að verklagsreglum með Íslandsstofu um samskiptateymi sem tekur til starfa í kjölfar atburða.

Frekari upplýsingar veitir Dagbjartur í dagbjartur@ferdamalastofa.is eða 6599099.



3 https://www.vedur.is/media/uncategorized/Haettusvaedi_VI_13juni_2024.png