

Stöðuskýrsla – Jarðhræringar á Reykjanesi

Dagsetning:	21. nóvember 2024 kl 18:00	Stig:	Neyðarstig
Tekið saman af:	Dagbjartur Kr. Brynjarsson		
Netfang:	dagbjartur@ferdamalastofa.is	Sími:	659 9099

- Náttúruvár vakt Veðurstofu sem upplýsir um að Eldgos sé hafið kl 23:14
- Eldgos er á Sundhnúkgíggaröð og virðist vera Norðan megin við Vatnaskil
- Hrauntunga rennur til Vesturs í átt að Grindavíkurvegi
- Engin lokun hefur verið á KEF og engin truflun á starfssemi þar.
- Gossprungan hefur dregist saman um 600 metra frá suðurenda sprungunar. Gossprungu
- Hraun hefur runnið yfir Grindavíkurveg og Norðurljósaveg
- Hraun hefur runnið yfir heitavatnsæð til Njarðvíkur
- Hraun hefur runnið yfir og eftir Norðurljósavegi
- Hraun hefur runnið yfir bílastæðið við Bláa Lónið
- Ólíklegt er á þessum tíma að hraunrennsli renni yfir varnargarðinn við Bláa Lónið.

Upplýsingar frá Samhæfingastöð

Uppfært 21. nóvember 2024 kl 17:00

Hverjir?

Eins og staðan er núna er engin í bráðri hættu. Búið er að að rýma Grindavík og Svartsengisvæðið (Bláa Lónið ásamt hótelin og virkjun).

Hvað?

Nokkuð hefur dregið úr gossinu síðan í nótt. Hraun hefur aðallega flætt til Austurs og Vesturs. Hraun sem flæðir til Austurs flæðir að Fagradalsfjalli. Engir innviðir eru í hættu þeim megin. Hraun sem flætt hefur til Vesturs hefur flætt yfir Grindavíkurveg, Norðurljósaveg og Bílastæði Bláa Lónsins. Þá hefur hraun flætt yfir heitavatns- og kaldavatnslögn til Njarðvíkur á svæði þar sem að búið var að verja lögnina með því að grafa hana niður. Bæði heitavatns- og kaldavatnslögn halda og afkasta eins og venjulega. Háspennustrengur frá Svartsengi til Norðurs er slitinn en rafmagn til almennings helst eins og venjulega v. Hringtengingar. Þá er einhver skömtun á rafmagn til stórnotenda á Reykjanesi.

Lokun er á Grindavíkurvegi við Seltjörn, Nesvegi við Stað og Suðurstrandarveg við P1.





Hvenær?

Eldgosið gæti haldið áfram í einhverjar vikur áfram eða hætt fljótlega. Í dag gýs upp úr þremur stöðum á gossprungunni og hefur dregið mikið úr gosinu síðan í nótt.

Hvar?

Eldgosið er á Sundhnúksgígaröð nær frá ca 600m Norðaustur af Sýlingafelli í um 2 km til Norðausturs.

Hrauntunga rennur til Vesturs frá gossprungu á milli Sýlingarfells og Stóra-Skógfells í átt að Grindavíkurvegi.

Hvernig?

Síðan að síðasta gos lauk á svæðinu hefur kvika verið að safnast fyrir í kvikuhólfi á um það bil 5 km dýpi undir Svartsengissvæðinu. Um kl 22:30 hófst atburðarásin með smáskjálftahrinu og kl 22:55 var ljóst að kvikuhlaup var hafið. Eldgos hófst svo á Sundhnúkagíagaröð kl 23:14. Nokkuð hraunrennsli er frá gossprungunni og liggur til Vesturs í átt að Grindavíkurvegi. Gosmengunarspá má finna hér: <https://www.vedur.is/eldfjoll/eldgos-a-reykjanesi/gasmengun/>

Upplýsingar frá Veðurstofu Íslands

Uppfært 21. nóvember 2024 kl 16:15

Virgni í eldgosinu milli Stóra-Skógfells og Sýlingarfells virðist vera nokkuð svipuð síðan í morgun.

Jarðskjálftavirgni og aflögun á gosstöðvunum er mjög lítil.

Fyrstu mælingar benda til þess að rúmmál kviku sem streymdi frá Svartsengi yfir í Sundhnúksgígaröðina sé tæplega helmingur af því rúmmáli sem flæddi frá Svartsengi í eldgosinu þann 22. ágúst. Nánari niðurstöður fást á næstu dögum.

Hrauntungan sem rann yfir Grindavíkurveg og heitavatnslögnina vestan hans hefur haldið áfram að renna til vesturs. Um hádegi náði hraunið inn á bílastæði við Bláa lónið og er enn á hreyfingu.

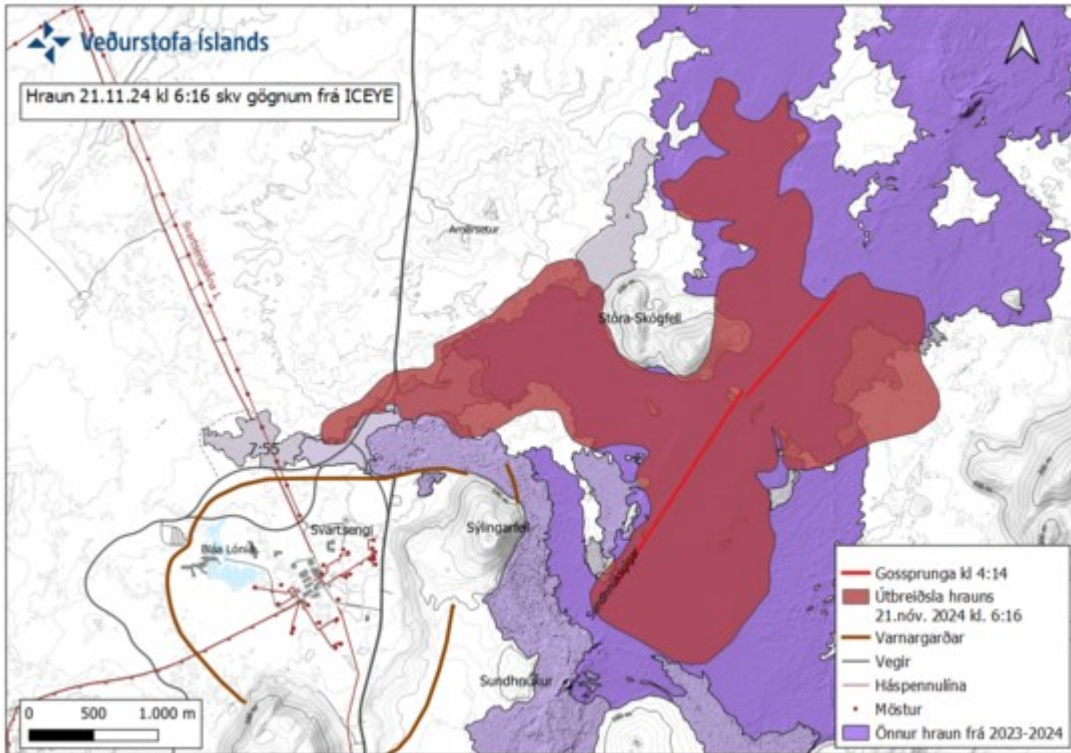
Framrásarhraði hraunsins var metinn rúmlega 100m á klukkustund á milli kl. 12:09 og 13:35.

Þessi hraunbreiða hefur nú náð lengra til vesturs en hraunbreiður úr fyrri eldgosum. Meðfylgjandi myndir eru teknar úr vefmyndavél Veðurstofunnar sem staðsett er uppi á Þorbirni. Fyrri myndskreiðið er tekið milli 12:30 og 12:50 í dag og seinna frá kl. 13:40 - 14:30. Þau sýna framrás hraunsins á þeim tíma.

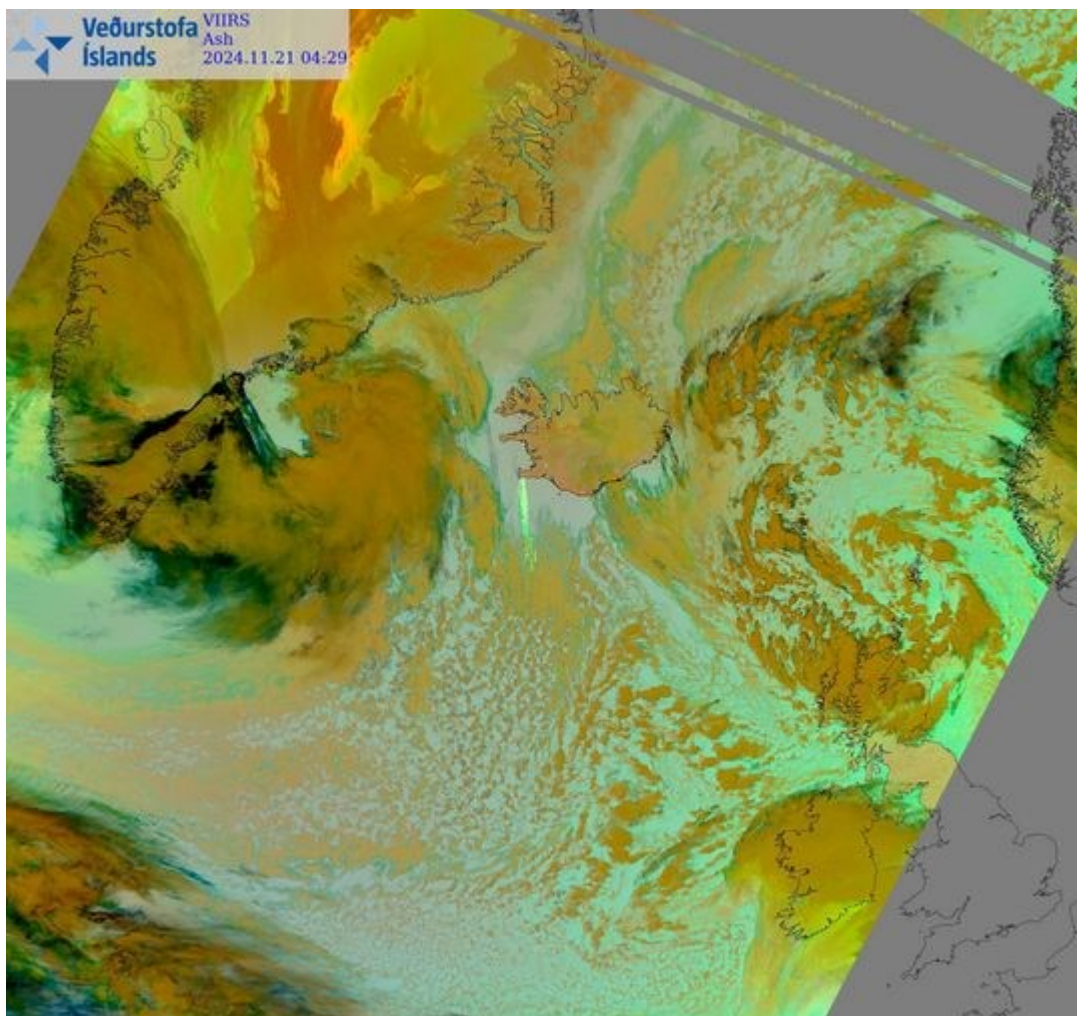


Uppfært 21. nóvember kl. 11:00

Eldgosið sem hófst klukkan 23:14 þann 20. nóvember heldur áfram en virkni á gossprungunni hefur dregist saman um 600 metra frá syðri enda, samkvæmt drónamælingum sérveitar Ríkislögreglustjóra. Virknin er nú mest um miðbik gossprungunnar, milli Stóra-Skógfells og Sýlingarfells. Hraun rann yfir Grindavíkurveg upp úr klukkan hálf fimm í nótt. Skömmu fyrir klukkan 8 í morgun náði hrauntungan einnig að heitavatnslögninni, Njarðvíkuræð.



Samkvæmt gervitunglamynd (ICEYE) klukkan 6:16 í morgun hefur hraunbreiðan náð tæplega 7 ferkílómetra útbreiðslu. Kortlínur hraunsins eru gróflega sýndar á meðfylgjandi korti. Lega gossprungunnar er einnig sýnd eins og hún sást á gervitunglamynd sem tekin var klukkan 4:14. Frá því að myndin var tekin hefur hrauntingan haldið áfram yfir heitavatnslögnina til vesturs. Jarðskjálftavirkni minnkaði verulega stuttu eftir að gos hófst, og síðan þá hafa einungis örfáir skjálftar mælst. Aflögun mældist fyrstu klukkustundirnar eftir að gos hófst en lítil aflögun mælist núna í kringum gossprungunnar. Samkvæmt spá veðurvaktar um gasdreifingu er norðaustlæg átt í dag (fimmtudag) og á morgun (föstudag) mun gasmengun berast til suðurs og vesturs af gosstöðvunum. Líklegt er að gasmengunar verði vart í Grindavík, Svartsengi og Reykjanesbæ. Ekki er búist við gróðureldum.



Gervitunglamyndin sýnir gosmökkinn berast til suðurs kl. 04:41 í nótt þar sem meginhluti makkarins er SO₂ gas. Frá því gosið hófst og fram á nótt var norðanátt sem snérist í austanátt undir morgun.

Uppfært 21. nóvember kl 01:45

Lengd gossprungunnar er áætlaður um 2.5 km og er syðri endi hennar við Sýlingarfell. Miðað við stöðuna núna er þetta eldgos minna en síðasta eldgos.

Ekki hægt að útiloka að gossprungan eigi eftir að stækka. Á þessari stundu eru engar vísbendingar að sjá á mælum Veðurstofunnar um að gossprungan sé að lengjast í suður.



Mynd úr eftirlitsflugi með Landhelgisgæslunni. Ljósín í Grindavíkurbæ sjást í fjarska. Ljósín í Svartsengi hægra megin á myndinni. (Ljósmynd: Almannavarnir/Björn Oddsson)



Mynd sem sýnir hraunstraum í vestur í átt að Grindavíkurvegi. Ljósín í orkuveri HS Orku í forgrunni. (Ljósmynd: Almannavarnir/Björn Oddsson)

Uppfært 20. nóvember kl. 23:50

Smáskjálftahrina hófst um kl. 22:30 og um 22:37 mældust þrýstingsbreytingar í borholum HS Orku sem voru skýr merki um að kvikuhlaup væri hafið.



Klukkan 23:14 opnaðist gossprunga á milli Stóra-Skógfells og Sýlingarfells. Gosprungan stækkaði í norðaustur.

Fyrstu fréttir af hraunrennsli benda til þess að hraunstraumur renni í vestur og liggur sunnanvert í Stóra-Skógfelli. Enginn hraunstraumur sést í átt að Grindavík.

Stíf norðanátt er á svæðinu sem beinir gasmengun suður á bóginn yfir Grindavík.

Frá Ferðamálastofu **Uppfært 21. nóvember kl 18:00**

Fulltrúi Ferðamálastofu mætti í SST í kjölfar þess að gos hófst og hefur fylgst með framvindun mála síðan.

Samskiptateymi Ferðamálastofu, Íslandsstofu og Utanríkisráðuneytis hefur verið virkjað og setti á vöktun á erlendum miðlum. Svo virðist sem að erlendir milar hafa verið nokkuð hlutlaus og helst sagt frá að um sé að ræða sjöunda gosið á þessu ári.

Eitthvað hefur verið um að ferðamenn séu að fara inn fyrir lokanir og kennt akstursleiðsagnakerfum um. Vegagerðin hefur unnið að því í dag að setja slóða inn í alþjóðlegan gagnagrunn og merkja þá lokaða svo að þeir komi fram lokaðir í akstursleiðbeinangakerfum Google og Apple.

Frekari upplýsingar veitir Dagbjartur í dagbjartur@ferdamalastofa.is eða 6599099.



Ferðamálastofa
Icelandic Tourist Board